

## บทสรุปสำหรับผู้บริหาร

การพัฒนาคุณภาพการศึกษาของสถานศึกษาในรอบปีการศึกษาที่จัดทำรายงานการประเมินตนเองของสถานศึกษา ประกอบด้วย การสรุปสาระสำคัญ ดังนี้

๑. การพัฒนาคุณภาพการศึกษาของสถานศึกษาตามมาตรฐานการศึกษาของสถานศึกษา การพัฒนาคุณภาพการศึกษาของสถานศึกษาในรอบปีการศึกษาที่จัดทำรายงานการประเมินตนเองของสถานศึกษา ประกอบด้วย การสรุปสาระสำคัญ ดังนี้

๑.๑ กำหนดมาตรฐานการศึกษาของสถานศึกษา ให้เป็นไปตามมาตรฐานการศึกษา อาชีวศึกษา ประกอบด้วย ๓ มาตรฐาน ๙ ประเด็นการประเมิน เพื่อเป็นกรอบในการพัฒนาคุณภาพ การจัดการศึกษาของ สถานศึกษาให้เป็นไปตามเจตนารมณ์ของต้นสังกัด

๑.๒ จัดทำแผนพัฒนาการจัดการศึกษาของสถานศึกษา โดยผ่านการพิจารณาให้ความ เห็นชอบจาก คณะกรรมการวิทยาลัย

๑.๓ สรุปผลการประเมินคุณภาพภายในสถานศึกษา ปีการศึกษา ๒๕๖๑ พบว่า ผลการ ประเมินอยู่ในระดับ "ยอดเยี่ยม" เมื่อพิจารณาผลการประเมินมาตรฐาน จำนวน ๓ มาตรฐาน คือ

**มาตรฐานที่ ๑** คุณลักษณะของผู้สำเร็จการศึกษาอาชีวศึกษาที่พึงประสงค์ ประกอบด้วยประเด็น การประเมิน ด้านความรู้ ด้านทักษะและการประยุกต์ใช้ และด้านคุณธรรม จริยธรรมและคุณลักษณะ ที่ พึงประสงค์ ภาพรวมได้ ๙๑.๘๒ คะแนน

**มาตรฐานที่ ๒** การจัดการอาชีวศึกษา ประกอบด้วยประเด็นการประเมิน ด้านหลักสูตร อาชีวศึกษา ด้านการจัดการเรียนการสอนอาชีวศึกษาด้านบริหารจัดการด้านการนำนโยบายสู่การ ปฏิบัติ ภาพรวมได้ ๘๐.๙๘ คะแนน

**มาตรฐานที่ ๓** การสร้างสังคมแห่งการเรียนรู้ ประกอบด้วยประเด็นการประเมิน ด้านความ ร่วมมือใน การสร้างสังคมแห่งการเรียนรู้ ด้านนวัตกรรม สิ่งประดิษฐ์ งานสร้างสรรค์ งานวิจัย ภาพรวมได้ ๗๕.๐๐ คะแนน

รวมคะแนนทั้ง ๓ มาตรฐาน ๘๕.๑๕ คะแนน ระดับคุณภาพ ยอดเยี่ยม วิทยาลัยเกษตรและเทคโนโลยีบุรีรัมย์ ได้ดำเนินการครบตามมาตรฐานสถานศึกษาทุกประเด็นการประเมิน

### จุดเด่น

๑. มีการใช้หลักสูตรฐานสมรรถนะในการจัดการเรียนการสอน
๒. สถานศึกษาสามารถให้บริการวิชาการและวิชาชีพสู่ชุมชนและสังคมได้หลากหลาย
๓. ผู้เรียนมีสมรรถนะในการเป็นผู้ประกอบการ หรือ การประกอบอาชีพอิสระได้
๔. สถานศึกษามีการทำบันทึกข้อตกลงความร่วมมือกับสถานประกอบการ ส่งผลให้ผู้เรียนมีสถานที่ฝึกงานและฝึกประสบการณ์ อย่างมีคุณภาพ

## จุดที่ควรพัฒนา

๑. การพัฒนาหลักสูตรฐานสมรรถนะ หรือปรับปรุงรายวิชา ยังไม่ครบถ้วนทุกวิชา
๒. ควรมีการใช้เทคโนโลยีสารสนเทศติดตามผู้สำเร็จการศึกษาที่หลากหลาย
๓. การเข้าถึงระบบอินเทอร์เน็ตความเร็วสูงเพื่อการจัดการเรียนการสอนในชั้นเรียน
๔. ลดจำนวนผู้ออกกลางคันในแต่ละสาขาวิชา

## ข้อเสนอแนะเพื่อการพัฒนา

๑. ควรดำเนินการพัฒนาหลักสูตรฐานสมรรถนะรายวิชาอื่น ๆ อย่างต่อเนื่อง
๒. บูรณาการคุณธรรม จริยธรรม และคุณลักษณะที่พึงประสงค์ไว้ในทุกรายวิชาที่ทำการเรียนการสอน
๓. ส่งเสริม สนับสนุนการศึกษาของครูและบุคลากรทางการศึกษา

## ๒. การสร้างความเชื่อมั่นให้แก่ผู้มีส่วนเกี่ยวข้อง

การจัดการศึกษาด้านอาชีวศึกษาเป็นการจัดการศึกษาด้านวิชาชีพที่มีจุดมุ่งหมายเพื่อให้ผู้เรียนสามารถ ทำงานเพื่อประกอบอาชีพอิสระได้รูปแบบและวิธีการจัดการศึกษาจึงกำหนดให้จัดการเรียนการสอนในสถานศึกษา และในสถานประกอบการ ทั้งนี้เพื่อให้มีการผสมผสานบุคลากร สถานที่ และอุปกรณ์จัดการเรียนการสอนแก่ ผู้เรียนจึงทำให้ผู้เรียนมีสมรรถนะอาชีพตรงตามความต้องการของตลาดแรงงาน

๒.๑. วิทยาลัยเกษตรและเทคโนโลยีบุรีรัมย์ ได้รับความร่วมมือจากสถานประกอบการในการจัดการศึกษาระบบทวิภาคี โดยทำการลงนามความร่วมมือ (MOU) กับหน่วยงานทั้งภาครัฐและเอกชน ทั้งในจังหวัด และต่างจังหวัด ในการร่วมพัฒนาหลักสูตรให้สอดคล้องกับความต้องการของสถานประกอบการ และ ตลาดแรงงาน รวมถึงการสนับสนุนให้บุคลากรของวิทยาลัยและหน่วยงานอื่น ๆ ได้แลกเปลี่ยนความรู้ แนวคิด แนวทางการจัดการศึกษาที่มีคุณภาพส่งต่อการพัฒนาคุณภาพผู้เรียน ดังเห็นได้จากผู้เรียนที่สำเร็จการศึกษา จากวิทยาลัยเกษตรและเทคโนโลยีบุรีรัมย์ สามารถเข้าทำงาน ทั้งภาครัฐและเอกชนได้ มีความก้าวหน้า เป็นผู้นำและผู้ร่วมงานที่ดีขององค์กร ต่อไป

๒.๒. มีการประชุมชี้แจง นักเรียน นักศึกษา ก่อนออกฝึกประสบการณ์วิชาชีพและฝึกอาชีพ เพื่อให้ทราบ แนวปฏิบัติและเตรียมความพร้อมในการอยู่ในสถานประกอบการ

๒.๓. การจัดการศึกษาของสถานศึกษาที่บรรลุเป้าประสงค์ของหน่วยงานต้นสังกัด

๓. การจัดการศึกษาของสถานศึกษาที่บรรลุเป้าประสงค์ของหน่วยงานต้นสังกัดวิทยาลัยเกษตรและเทคโนโลยีบุรีรัมย์ จัดการศึกษาเพื่อพัฒนาผู้เรียนให้มีความรู้ มีทักษะและ การประยุกต์ใช้ให้เป็นไปตามมาตรฐานอาชีวศึกษา ดังนี้

๑. การส่งเสริม สนับสนุน การสร้างภาพลักษณ์ของสถานศึกษาจนเป็นที่ยอมรับของชุมชน
๒. การสร้างภาคีเครือข่าย การมีส่วนร่วมในการจัดการศึกษาของสถานศึกษาอย่างเป็นระบบ และเป็น
๓. การดำเนินการของสถานศึกษาเป็นไปตามนโยบายสำคัญของหน่วยงานต้นสังกัด
๔. การดำเนินการของสถานศึกษาเป็นไปตามแนวทางหลักปรัชญาของเศรษฐกิจพอเพียงเขียนถึง
๕. การพัฒนาคุณภาพการศึกษาของสถานศึกษาที่เป็นแบบอย่างที่ดี (Best Practice)

#### ๔.๑ ความเป็นมาและความสำคัญ

โครงการสนับสนุนงานวิจัยนวัตกรรมและเทคโนโลยีทางการเกษตรการประชาสัมพันธ์ของวิทยาลัยเกษตรและเทคโนโลยีบุรีรัมย์ สามารถเข้าถึงกลุ่มเป้าหมายได้อย่างทั่วถึง เพื่อแนะแนวการศึกษาต่อ นั้น มีวัตถุประสงค์เพื่อให้ นักเรียนในระดับมัธยมศึกษาที่อยู่ในจังหวัดบุรีรัมย์และเขตใกล้เคียง ได้เข้ามาเรียนรู้ในชั่ววิทยาลัยว่ามีกิจกรรมกระบวนการเรียนการสอนเป็นอย่างไร หลักสูตรที่เปิดสอน มีสาขาอะไรบ้าง เป็นการเปิดห้องเรียนก่อนเข้ามาศึกษาจริงในวิทยาลัยเกษตรและเทคโนโลยีบุรีรัมย์จากการจัด โครงการดังกล่าวเป็นการสร้างความรู้ความเข้าใจเกี่ยวกับการเรียนวิชาชีพเกษตรที่ถูกต้องและเป็นอีกช่องทาง หนึ่งใน การเพิ่มปริมาณนักเรียนที่เรียนต่อสายอาชีพให้มากขึ้น

#### ๔.๒ วัตถุประสงค์

๑ เพื่อให้ นักเรียนในโรงเรียนมัธยมศึกษาที่อยู่ในจังหวัดบุรีรัมย์ เขตใกล้เคียง และกลุ่มยูวเกษตรกรได้ ทราบข้อมูลเกี่ยวกับการศึกษาต่อด้านวิชาชีพเกษตรที่ถูกต้อง

๒ เพื่อเสริมสร้างทัศนคติที่ดีแก่นักเรียนและผู้ปกครองที่มีความต้องการเรียนต่อด้านวิชาชีพเกษตร

#### ๔.๓ กรอบแนวคิด (ถ้ามี)

-

#### ๔.๔ วิธีการดำเนินงาน

๑. กำหนดแผนงานขอบเขตของงาน
๒. เสนอโครงการเพื่อขออนุมัติ
๓. ดำเนินโครงการตามแผนงาน
๔. ติดตามและประเมินผลความสำเร็จ
๕. รายงานผลการดำเนินงาน

#### ๔.๕ ผลการดำเนินงาน

๑ นักเรียนในโรงเรียนมัธยมศึกษาที่อยู่ในจังหวัดบุรีรัมย์ เขตใกล้เคียง และกลุ่มยูวเกษตรกรได้ทราบ ข้อมูลเกี่ยวกับการศึกษาต่อด้านวิชาชีพเกษตรที่ถูกต้อง ๘๐ % ทราบข้อมูลแนวทางการศึกษาต่อและประกอบอาชีพของผู้สำเร็จการศึกษา

๒ เสริมสร้างทัศนคติที่ดีแก่นักเรียนและผู้ปกครองที่มีความต้องการเรียนต่อด้านวิชาชีพเกษตร

๓ จำนวนผู้เรียนด้านอาชีพเกษตรเพิ่มขึ้น

## ข้อมูลพื้นฐานของสถานศึกษา

ข้อมูลพื้นฐานของสถานศึกษา ประกอบด้วยสาระที่สำคัญ ดังนี้

### ๒.๑ ข้อมูลพื้นฐานเกี่ยวกับสถานศึกษา

#### ที่อยู่

วิทยาลัยเกษตรและเทคโนโลยีบุรีรัมย์ ๖๗ หมู่ ๑ ต.อิสาน อ.เมือง จ.บุรีรัมย์

โทรศัพท์ ๐๔๔-๖๑๑๑๕๙

โทรสาร ๐๔๔-๖๑๑๘๙๙

E-mail –

Website [www.bcat.ac.th](http://www.bcat.ac.th)

#### ประวัติสถานศึกษา

วิทยาลัยเกษตรและเทคโนโลยีบุรีรัมย์ ตั้งขึ้นเมื่อวันที่ ๑ พฤศจิกายน พ.ศ. ๒๕๓๓ ตั้งอยู่ทางทิศใต้ห่างจากศาลากลางจังหวัดบุรีรัมย์หลังเก่าประมาณ ๑ กิโลเมตร ติดกับวงเวียนอนุสาวรีย์สมเด็จพระนเรศวรมหาราช (รัชกาลที่ ๑) ที่ตั้ง เลขที่ ๖๗ หมู่ ๑ ถนนสายบุรีรัมย์ – ประโคนชัย ตำบลอิสาน อำเภอเมือง จังหวัดบุรีรัมย์ มีพื้นที่ทั้งหมดประมาณ ๓๕๐ ไร่ มีไร่ฝึกนักศึกษา ๘๗๑ ไร่เศษ ตั้งอยู่ที่บ้านสามศิลา ตำบลหินเหล็กไฟ อำเภอคูเมือง ซึ่งอยู่ห่างจากวิทยาลัยประมาณ ๔๐ กิโลเมตร

#### การจัดการศึกษา

จัดการศึกษาด้านอาชีวศึกษา ระดับปวช. แลปวส.

๑. จัดการฝึกอบรมส่งเสริมวิชาชีพเกษตรกรรมแก่เกษตรกรเยาวชน และผู้สนใจในท้องถิ่นและโครงการอันเนื่องมาจากพระราชดำริต่าง ๆ

๒. วิจัยและส่งเสริมการพัฒนาวิชาชีพต่าง ๆ

๓. ฝึกอบรมนักเรียน-นักศึกษา แบบบูรณาการ ให้มีคุณธรรมจริยธรรม สร้างนักเรียนให้เป็นคนเก่ง คนดี และมีสุข

๔. ให้บริการแก่ชุมชน เกษตรกรและหน่วยงานอื่น ๆ เกี่ยวกับวิชาชีพเกษตร

๕. ร่วมกับภาครัฐ – เอกชนเพื่อการศึกษา และประกอบอาชีพ

๖. จัดการสถานศึกษาและงานฟาร์มในเชิงธุรกิจ

๗. สร้างงานสร้างรายได้ให้กับนักศึกษาและชุมชน

๘. เปิดโอกาสทางการศึกษาให้หลากหลาย ทั้งในระบบ นอกระบบ และทวิภาคี

#### สภาพชุมชน

สภาพชุมชน เศรษฐกิจ สังคม

วิทยาลัยเกษตรและเทคโนโลยีบุรีรัมย์ ได้จัดให้มีการบริการวิชาการชุมชนอย่างต่อเนื่องทั้งเกษตรกรและลูกหลานเกษตรกรในจังหวัด และประชาชนตามหมู่บ้านชายแดน โครงการฝึกอาชีพตามแผนพัฒนาเด็ก และเยาวชน ในถิ่นทุรกันดารตามพระราชดำริ (ตชด.) และมีโครงการฝึกอาชีพเกษตรกรระยะสั้นให้กับชุมชนเพื่อให้เกิดการเรียนรู้ และนอกจากจัดอบรมวิชาชีพแล้วยังจัดรายการวิทยุทางการเกษตรออกอากาศทางสถานีวิทยุท้องถิ่น ๒ สถานี ในจังหวัดบุรีรัมย์ จัดให้มีวิทยากรออกให้การอบรมประชาชนในหมู่บ้านชายแดน ไทย-กัมพูชา และชุมชนโรงเรียนตำรวจตระเวนชายแดนวิทยาลัยเกษตรและเทคโนโลยีบุรีรัมย์ได้มีโรงงานแปรรูปผลิตภัณฑ์นมซึ่งได้ผ่านการตรวจประเมินมาตรฐาน GMP (codex) และมีโรงงานผลิตน้ำดื่มเพื่อการบริโภคได้ผ่านการตรวจประเมินตามประกาศกระทรวงสาธารณสุข

### **สภาพเศรษฐกิจ**

สภาพชุมชน เศรษฐกิจ สังคม

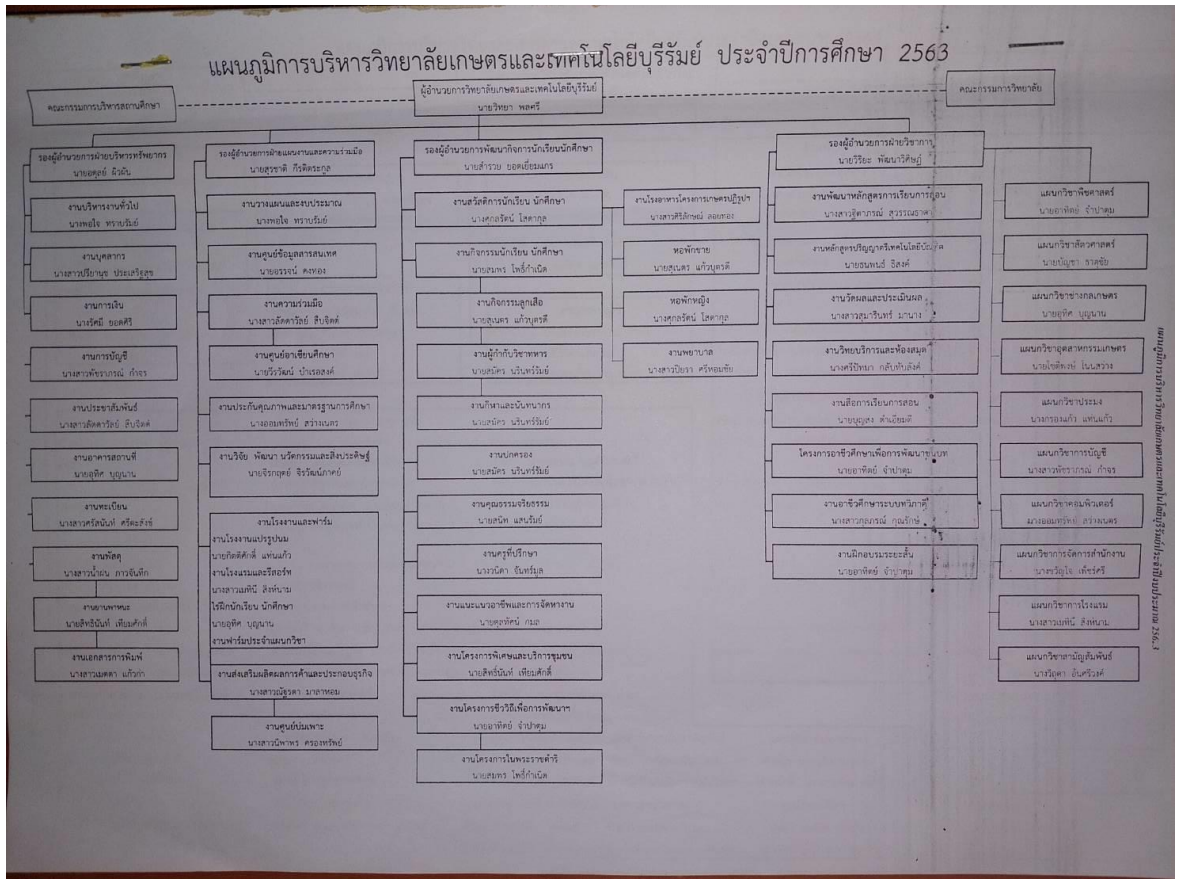
วิทยาลัยเกษตรและเทคโนโลยีบุรีรัมย์ ได้จัดให้มีการบริการวิชาการชุมชนอย่างต่อเนื่องทั้งเกษตรกรและลูกหลานเกษตรกรในจังหวัด และประชาชนตามหมู่บ้านชายแดน โครงการฝึกอาชีพตามแผนพัฒนาเด็ก และเยาวชน ในถิ่นทุรกันดารตามพระราชดำริ (ตชด.) และมีโครงการฝึกอาชีพเกษตรกรระยะสั้นให้กับชุมชนเพื่อให้เกิดการเรียนรู้ และนอกจากจัดอบรมวิชาชีพแล้วยังจัดรายการวิทยุทางการเกษตรออกอากาศทางสถานีวิทยุท้องถิ่น ๒ สถานี ในจังหวัดบุรีรัมย์ จัดให้มีวิทยากรออกให้การอบรมประชาชนในหมู่บ้านชายแดน ไทย-กัมพูชา และชุมชนโรงเรียนตำรวจตระเวนชายแดนวิทยาลัยเกษตรและเทคโนโลยีบุรีรัมย์ได้มีโรงงานแปรรูปผลิตภัณฑ์นมซึ่งได้ผ่านการตรวจประเมินมาตรฐาน GMP (codex) และมีโรงงานผลิตน้ำดื่มเพื่อการบริโภคได้ผ่านการตรวจประเมินตามประกาศกระทรวงสาธารณสุข

### **สภาพสังคม**

สภาพชุมชน เศรษฐกิจ สังคม

วิทยาลัยเกษตรและเทคโนโลยีบุรีรัมย์ ได้จัดให้มีการบริการวิชาการชุมชนอย่างต่อเนื่องทั้งเกษตรกรและลูกหลานเกษตรกรในจังหวัด และประชาชนตามหมู่บ้านชายแดน โครงการฝึกอาชีพตามแผนพัฒนาเด็ก และเยาวชน ในถิ่นทุรกันดารตามพระราชดำริ (ตชด.) และมีโครงการฝึกอาชีพเกษตรกรระยะสั้นให้กับชุมชนเพื่อให้เกิดการเรียนรู้ และนอกจากจัดอบรมวิชาชีพแล้วยังจัดรายการวิทยุทางการเกษตรออกอากาศทางสถานีวิทยุท้องถิ่น ๒ สถานี ในจังหวัดบุรีรัมย์ จัดให้มีวิทยากรออกให้การอบรมประชาชนในหมู่บ้านชายแดน ไทย-กัมพูชา และชุมชนโรงเรียนตำรวจตระเวนชายแดนวิทยาลัยเกษตรและเทคโนโลยีบุรีรัมย์ได้มีโรงงานแปรรูปผลิตภัณฑ์นมซึ่งได้ผ่านการตรวจประเมินมาตรฐาน GMP (codex) และมีโรงงานผลิตน้ำดื่มเพื่อการบริโภคได้ผ่านการตรวจประเมินตามประกาศกระทรวงสาธารณสุข

## ๒.๒ แผนภูมิการบริหารของสถานศึกษา



## ๒.๓ ข้อมูลของสถานศึกษา ข้อมูลผู้เรียน

ระดับชั้น	ปกติ	ทวิภาคี	ทวิศึกษา	รวม
ปวช.๑	๕๔๗	๐	๐	๕๔๗
ปวช.๒	๕๑๗	๐	๐	๕๑๗
ปวช.๓	๖๒๒	๐	๐	๖๒๒
<b>รวม ปวช.</b>	<b>๑๖๘๖</b>	<b>๐</b>	<b>๐</b>	<b>๑๖๘๖</b>

ระดับชั้น	ปกติ	ทวิภาคี	รวม
ปวส.๑	๒๖๓	๘๗	๓๕๐
ปวส.๒	๑๗๗	๑๔๕	๓๒๒
รวม ปวส.	๔๔๐	๒๓๒	๖๗๒

ข้อมูลผู้สำเร็จการศึกษา ปีการศึกษา ๒๕๖๒

ระดับชั้น	แรกเข้า	สำเร็จการศึกษา	คิดเป็นร้อยละ
ปวช.๓	๓๙๙	๒๓๕	๕๘.๙๐
ปวส.๒	๓๐๘	๒๘๒	๙๑.๕๖
รวม	๗๐๗	๕๑๗	๗๓.๑๓

ข้อมูลผู้สำเร็จการศึกษา ปีการศึกษา ๒๕๖๓

ระดับชั้น	แรกเข้า	สำเร็จการศึกษา	คิดเป็นร้อยละ
ปวช.๓	๗๐๔	๔๐๐	๕๖.๘๒
ปวส.๒	๒๗๗	๒๓๗	๘๕.๕๖
รวม	๙๘๑	๖๓๗	๖๔.๙๓

ข้อมูลบุคลากร

ประเภท	ทั้งหมด (คน)	มีใบประกอบ วิชาชีพ(คน)	สอนตรง สาขา(คน)
ผู้บริหาร/ ผู้รับใบอนุญาตผู้จัดการ/ ผู้อำนวยการ/ รองผู้อำนวยการ/ ผู้ช่วยผู้อำนวยการ	๔	๔	-
ข้าราชการครู/ ครูเอกชนที่ได้รับการบรรจุ/ ผู้ที่รับ การรับรอง	๔๔	๔๔	๔๔
ข้าราชการพลเรือน	๒	-	-
พนักงานราชการครู	๙	๙	๙
พนักงานราชการ(อื่น)	๐	-	-
ครูพิเศษสอน	๓๘	๕	๓๘
เจ้าหน้าที่	๓๗	-	-
บุคลากรอื่นๆ (นักการภารโรง/ ยามรักษาการ/ พนักงานขับรถ/ ฯ)	๒๙	-	-
รวม ครู	๙๑	๕๘	๙๑
รวมทั้งสิ้น	๑๖๓	๕๘	๙๑

ข้อมูลหลักสูตรการเรียนการสอน

ประเภทวิชา	ระดับ ปวช. (สาขาวิชา)	ระดับ ปวส. (สาขาวิชา)	รวม (สาขาวิชา)
อุตสาหกรรม	๐	๐	๐
พาณิชยกรรม	๓	๓	๖
ศิลปกรรม	๐	๐	๐



ประเภทวิชา	ระดับ ปวช. (สาขาวิชา)	ระดับ ปวส. (สาขาวิชา)	รวม (สาขาวิชา)
คหกรรม	๐	๐	๐
เกษตรกรรม	๑	๔	๕
ประมง	๐	๑	๑
อุตสาหกรรมท่องเที่ยว	๐	๑	๑
อุตสาหกรรมสิ่งทอ	๐	๐	๐
เทคโนโลยีสารสนเทศและการ สื่อสาร	๐	๐	๐
<b>รวมทั้งสิ้น</b>	<b>๔</b>	<b>๖</b>	<b>๑๐</b>

ข้อมูลอาคารสถานที่

ประเภทอาคาร	จำนวน(หลัง)
อาคารเรียน	๑๘
อาคารปฏิบัติการ	๑๖
อาคารวิทยบริการ	๑
อาคารอเนกประสงค์	๙
อาคารอื่น ๆ	๑๐๙
<b>รวมทั้งสิ้น</b>	<b>๑๕๓</b>

## ข้อมูลงบประมาณ

ประเภทงบประมาณ	จำนวน(บาท)
งบบุคลากร	๒๖๖๔๕๕๘๙.๓๕
งบดำเนินงาน	๓๙๗๖๐๒๗.๑๖
งบลงทุน	๒๕๕๐๐๐๐.๐๐
งบเงินอุดหนุน	๒๓๕๓๒๙๑๐.๐๐
งบรายจ่ายอื่น	๒๔๒๕๘๐๐.๐๐
รวมทั้งสิ้น	๕๙๑๓๐๓๒๖.๕๑

### ๒.๔ ปรัชญา อัตลักษณ์ เอกลักษณ์ ของสถานศึกษา

#### ปรัชญา

เรียนดี มีฝีมือ ยึดถือวินัย รับผิดชอบต่อสังคม

#### อัตลักษณ์

มีจิตสาธารณะ

#### เอกลักษณ์

บริการวิชาชีพเกษตร สู่ชุมชน

### ๒.๕ วิสัยทัศน์ พันธกิจ เป้าประสงค์ ยุทธศาสตร์ กลยุทธ์ การพัฒนาคุณภาพการจัดการศึกษา

#### วิสัยทัศน์

เป็นสถานศึกษาที่มุ่งเน้นผลิตนักเรียน นักศึกษา ให้มีคุณภาพและได้มาตรฐาน เปิดโอกาสทางการศึกษาอย่างกว้างขวางและทั่วถึง สร้างองค์ความรู้ใหม่เพื่อนำไปสู่ความเป็นเลิศด้านวิชาการ งานฟาร์มและโรงงาน พัฒนาอาชีพของชุมชนให้เข้มแข็งภายใต้แนวทางเศรษฐกิจพอเพียง

#### พันธกิจ

๑. ดำเนินการจัดการเรียนการสอนให้มีคุณภาพและได้มาตรฐานภายใต้กระบวนการประกันคุณภาพการศึกษา
๒. เปิดโอกาสทางการศึกษาให้หลากหลาย ทั้งในระบบ นอกระบบ และทวิภาคี
๓. ส่งเสริมการสร้างองค์ความรู้ใหม่ การวิจัยและเทคโนโลยีสู่ความเป็นเลิศด้านวิชาการสู่เวทีสากล
๔. พัฒนางานฟาร์มและงานโรงงานให้เป็นเชิงธุรกิจ และเป็นแบบอย่างในการประกอบอาชีพของ
๕. ส่งเสริมและสนับสนุนการประกอบอาชีพของชุมชนให้เข้มแข็งพึ่งตนเองได้ ภายใต้แนวทางเศรษฐกิจพอเพียงในรูปแบบที่หลากหลายผู้เรียน

## เป้าประสงค์

๑. ส่งเสริมให้วิทยาลัยเกษตรและเทคโนโลยีบุรีรัมย์ เป็นสถานศึกษาชั้นนำด้านวิชาชีพและเทคโนโลยี นำวิชาชีพและเทคโนโลยีสู่ชุมชน สังคม ในระดับชาติ
๒. ส่งเสริมให้วิทยาลัยเกษตรและเทคโนโลยีบุรีรัมย์ เป็นสถานศึกษาชั้นนำด้านการวิจัยและพัฒนา นวัตกรรมสู่ชุมชน สังคม ในระดับชาติ

## ยุทธศาสตร์

๑. ยกระดับคุณภาพผู้เรียนเข้าสู่มาตรฐานสากล
๒. เพิ่มปริมาณผู้เรียนสายอาชีพให้เพียงพอต่อความต้องการของประเทศ
๓. ส่งเสริมการมีส่วนร่วมจากทุกภาคส่วนในการจัดอาชีวศึกษา
๔. เพิ่มประสิทธิภาพบริหารจัดการให้มีมาตรฐานและคุณภาพโดยใช้หลักธรรมาภิบาล

## กลยุทธ์

๑. ผลิตและพัฒนาผู้เรียนอาชีวศึกษาเกษตรให้มีสมรรถนะ ได้มาตรฐานและเป็นที่ยอมรับของสถานประกอบการ และสังคมทั้งในประเทศภูมิภาคอาเซียนและระดับสากล
๒. ส่งเสริมสนับสนุน และเร่งรัดการจัดการอาชีวศึกษาเกษตรด้านความร่วมมือ ผลิตและพัฒนากำลังคนร่วมกันระหว่างสถานศึกษา และสถานประกอบการโดยเฉพาะการศึกษา ระบบทวิภาคี และการฝึกประสบการณ์ วิชาชีพตามสาขาที่เป็นความต้องการของผู้ประกอบการเกษตร
๓. ส่งเสริม สนับสนุน และร่วมมือพัฒนาการจัดการอาชีวศึกษาเกษตร และฝึกอบรมวิชาชีพตลอดชีวิตให้แก่ผู้ปฏิบัติงานในสถานประกอบการและผู้อยู่นอกระบบ
๔. ปรับภาพลักษณ์ ทิศนคติและสร้างการยอมรับของสังคมที่มีต่อการเรียน อาชีวศึกษาเกษตร ด้วยกระบวนการเชิงคุณภาพให้กับนักเรียน นักศึกษา กลุ่มผู้ปกครองและชุมชน
๕. เร่งรัดพัฒนาหลักสูตรสมรรถนะ กำหนดมาตรฐานวิชาชีพ และตรงกับความต้องการ ของสถานประกอบการชุมชนและสังคม
๖. สนับสนุนบุคลากรทางการศึกษาด้านอาชีวศึกษาเกษตร
๗. ส่งเสริมการศึกษาต่อและฝึกอบรมการปฏิบัติงานด้านเกษตรแนวใหม่
๘. พัฒนาครู คณาจารย์และบุคลากรอาชีวศึกษาเกษตร

๒.๖ เกียรติประวัติของสถานศึกษา

รางวัลและผลงานของสถานศึกษา ปีการศึกษา ๒๕๖๒

รายการ	รางวัล	ระดับ	ให้โดย
การแข่งขันทักษะวิชาชีพ สาขาอุตสาหกรรมเกษตร	ชนะเลิศ	ภาค	วิทยาลัย เทคโนโลยีและ การจัดการโนน ดินแดง
การแข่งขันทักษะวิชาชีพ สาขาประมง	ชนะเลิศ	ภาค	วิทยาลัย เทคโนโลยีและ การจัดการโนน ดินแดง
การประกวดสัมมนาผลงานทางวิชาการของสมาชิก ประเภทผลงาน PBL ชมรมวิชาชีพเกษตร	ชนะเลิศ	ภาค	วิทยาลัย เทคโนโลยีและ การจัดการโนน ดินแดง
การแข่งขันทักษะวิชาชีพ สาขาสัตวศาสตร์	ชนะเลิศ	ภาค	วิทยาลัย เทคโนโลยีและ การจัดการโนน ดินแดง
การแข่งขันทักษะวิชาชีพ สาขาช่างกลเกษตร	ชนะเลิศ	ภาค	วิทยาลัย เทคโนโลยีและ การจัดการโนน ดินแดง
วิทยาลัยเกษตรและเทคโนโลยีเป็นผู้สนับสนุนในการ ประชุมวิชาการองค์การเกษตรกรในอนาคตแห่งประเทศไทย ในพระราชูปถัมภ์สมเด็จพระเทพรัตนราชสุดาฯ สยาม บรมราชกุมารี ภาคตะวันออกเฉียงเหนือ ครั้งที่ ๔๑	รางวัลอื่น ๆ	ภาค	วิทยาลัย เทคโนโลยีและ การจัดการโนน ดินแดง
การประกวดหน่วย ออกท.ดีเด่น ประจำปีการศึกษา ๒๕๖๒	รองชนะเลิศ	ภาค	วิทยาลัย เทคโนโลยีและ การจัดการโนน ดินแดง

รายการ	รางวัล	ระดับ	ให้โดย
การประกวดสัมมนาผลงานทางวิชาการของสมาชิก ประเภทผลงานวิจัย	ชนะเลิศ	ภาค	วิทยาลัย เทคโนโลยีและ การจัดการโนน ดินแดง
ทักษะวิชาชีพ สาขาพืชศาสตร์	ชนะเลิศ	ชาติ	วิทยาลัยเกษตร และเทคโนโลยีสุ ราษฎร์ธานี
ทักษะวิชาชีพ สาขาช่างกลเกษตร	ชนะเลิศ	ชาติ	วิทยาลัยเกษตร และเทคโนโลยีสุ ราษฎร์ธานี
ทักษะวิชาชีพ สาขาประมง	ชนะเลิศ	ชาติ	วิทยาลัยเกษตร และเทคโนโลยีสุ ราษฎร์ธานี
การประกวดหน่วย อกท. ที่มีความประพฤดีและร่วม กิจกรรมดีเด่น	ชนะเลิศ	ชาติ	วิทยาลัยเกษตร และเทคโนโลยีสุ ราษฎร์ธานี
คะแนนรวมการประกวดนิทรรศการทางการเกษตร	ชนะเลิศ	ชาติ	วิทยาลัยเกษตร และเทคโนโลยีสุ ราษฎร์ธานี
ชนะเลิศคะแนนรวมการประกวดผลงานกิจกรรมเด่นของ หน่วย อกท.	ชนะเลิศ	ชาติ	วิทยาลัยเกษตร และเทคโนโลยีสุ ราษฎร์ธานี
คะแนนรวมทุกทักษะ	รองชนะเลิศ	ชาติ	วิทยาลัยเกษตร และเทคโนโลยีสุ ราษฎร์ธานี

รางวัลและผลงานของสถานศึกษา ปีการศึกษา ๒๕๖๓

รายการ	รางวัล	ระดับ	ให้โดย
ไหมย้อมดิน	ชนะเลิศ	จังหวัด	อาชีวศึกษาจังหวัดบุรีรัมย์
โรงเรียนเพาะสร้างสภาวะเหมือนการปลูกข้าวหอมมะลิตามสภาพแวดล้อมทุ่งกุลา	รางวัลอื่น ๆ	ชาติ	สำนักงานการวิจัยแห่งชาติ
ไข่มุกปิอบแดงไทย	รองชนะเลิศ	จังหวัด	อาชีวศึกษาจังหวัดบุรีรัมย์

รางวัลและผลงานของครูและบุคลากรทางการศึกษา ปีการศึกษา ๒๕๖๒

ชื่อ-สกุล/รายการ	รางวัล	ระดับ	ให้โดย
นายวิทยา พลศรี บุคลากรทางการศึกษาดีเด่น	รางวัลอื่น ๆ	จังหวัด	อาชีวศึกษาจังหวัดบุรีรัมย์
นายสำรวย ยอดเยี่ยมแกร บุคลากรทางการศึกษาดีเด่น	รางวัลอื่น ๆ	จังหวัด	อาชีวศึกษาจังหวัดบุรีรัมย์
นายอดุลย์ ผัวผัน บุคลากรทางการศึกษาดีเด่น	รางวัลอื่น ๆ	จังหวัด	อาชีวศึกษาจังหวัดบุรีรัมย์
นายสุรชาติ กิริติตระกูล บุคลากรทางการศึกษาดีเด่น	รางวัลอื่น ๆ	จังหวัด	อาชีวศึกษาจังหวัดบุรีรัมย์
นายชาญชัย พยัคฆกุล บุคลากรทางการศึกษาดีเด่น	รางวัลอื่น ๆ	จังหวัด	อาชีวศึกษาจังหวัดบุรีรัมย์
นายสวัสดิ์ กลับทับลังค์ บุคลากรทางการศึกษาดีเด่น	รางวัลอื่น ๆ	จังหวัด	อาชีวศึกษาจังหวัดบุรีรัมย์
นายอุทิศ บุญนาน บุคลากรทางการศึกษาดีเด่น	รางวัลอื่น ๆ	จังหวัด	อาชีวศึกษาจังหวัดบุรีรัมย์
นางกรองแก้ว แทนแก้ว บุคลากรทางการศึกษาดีเด่น	รางวัลอื่น ๆ	จังหวัด	อาชีวศึกษาจังหวัดบุรีรัมย์
นายอิทธิเชษฐ์ วงศ์สมรรถชัย	รางวัลอื่น ๆ	จังหวัด	อาชีวศึกษาจังหวัดบุรีรัมย์

ชื่อ-สกุล/รายการ	รางวัล	ระดับ	ให้โดย
บุคลากรทางการศึกษาดีเด่น			
นางขวัญใจ เพ็ชรศรี บุคลากรทางการศึกษาดีเด่น	รางวัลอื่น ๆ	จังหวัด	อาชีวศึกษาจังหวัดบุรีรัมย์
นางศุภรัตน์ โสตากุล บุคลากรทางการศึกษาดีเด่น	รางวัลอื่น ๆ	จังหวัด	อาชีวศึกษาจังหวัดบุรีรัมย์
นายสมพร โพธิ์กำเนิด บุคลากรทางการศึกษาดีเด่น	รางวัลอื่น ๆ	จังหวัด	อาชีวศึกษาจังหวัดบุรีรัมย์
นางสาวศิริลักษณ์ ลอยทอง บุคลากรทางการศึกษาดีเด่น	รางวัลอื่น ๆ	จังหวัด	อาชีวศึกษาจังหวัดบุรีรัมย์
นายกฤษดา ดีด้วยชาติ บุคลากรทางการศึกษาดีเด่น	รางวัลอื่น ๆ	จังหวัด	อาชีวศึกษาจังหวัดบุรีรัมย์
นางวิฤตา อันศรีวงศ์ บุคลากรทางการศึกษาดีเด่น	รางวัลอื่น ๆ	จังหวัด	อาชีวศึกษาจังหวัดบุรีรัมย์
นางสาวพัชรภรณ์ กำจร บุคลากรทางการศึกษาดีเด่น	รางวัลอื่น ๆ	จังหวัด	อาชีวศึกษาจังหวัดบุรีรัมย์
นางสาวศรีสนันท์ ศรีตะสังข์ บุคลากรทางการศึกษาดีเด่น	รางวัลอื่น ๆ	จังหวัด	อาชีวศึกษาจังหวัดบุรีรัมย์
นางสาวปรียานุช ประเสริฐสุข บุคลากรทางการศึกษาดีเด่น	รางวัลอื่น ๆ	จังหวัด	อาชีวศึกษาจังหวัดบุรีรัมย์
นางออมทรัพย์ สว่างเนตร บุคลากรทางการศึกษาดีเด่น	รางวัลอื่น ๆ	จังหวัด	อาชีวศึกษาจังหวัดบุรีรัมย์
นางสาวเพ็ญวิภา นุชผักแว่น บุคลากรทางการศึกษาดีเด่น	รางวัลอื่น ๆ	จังหวัด	อาชีวศึกษาจังหวัดบุรีรัมย์
นางสาวสุนารินทร์ มานาง บุคลากรทางการศึกษาดีเด่น	รางวัลอื่น ๆ	จังหวัด	อาชีวศึกษาจังหวัดบุรีรัมย์
นางสาวสุชารัตน์ ไพรงาม บุคลากรทางการศึกษาดีเด่น	รางวัลอื่น ๆ	จังหวัด	อาชีวศึกษาจังหวัดบุรีรัมย์
นายยุรนันท์ เกษแก้ว	รางวัลอื่น ๆ	จังหวัด	อาชีวศึกษาจังหวัดบุรีรัมย์

ชื่อ-สกุล/รายการ	รางวัล	ระดับ	ให้โดย
บุคลากรทางการศึกษาดีเด่น			
นางสาวนิภาพร ครองทรัพย์ บุคลากรทางการศึกษาดีเด่น	รางวัลอื่น ๆ	จังหวัด	อาชีวศึกษาจังหวัดบุรีรัมย์
นางสาวฐิตาภรณ์ สุวรรณธาดา บุคลากรทางการศึกษาดีเด่น	รางวัลอื่น ๆ	จังหวัด	อาชีวศึกษาจังหวัดบุรีรัมย์
นางสาวสุปราณี กุสะรัมย์ บุคลากรทางการศึกษาดีเด่น	รางวัลอื่น ๆ	จังหวัด	อาชีวศึกษาจังหวัดบุรีรัมย์
นางสุรพล มุ่งสูงเนิน บุคลากรทางการศึกษาดีเด่น	รางวัลอื่น ๆ	จังหวัด	อาชีวศึกษาจังหวัดบุรีรัมย์
นางสาวมินตรา แก่งสันเทียะ บุคลากรทางการศึกษาดีเด่น	รางวัลอื่น ๆ	จังหวัด	อาชีวศึกษาจังหวัดบุรีรัมย์
นายเบญจารักษ์ โกยสวัสดิ์ บุคลากรทางการศึกษาดีเด่น	รางวัลอื่น ๆ	จังหวัด	อาชีวศึกษาจังหวัดบุรีรัมย์
นางสาวนุชจรีย์ ธรรมิกชน บุคลากรทางการศึกษาดีเด่น	รางวัลอื่น ๆ	จังหวัด	อาชีวศึกษาจังหวัดบุรีรัมย์
นายรักชิต อุดมสุข บุคลากรทางการศึกษาดีเด่น	รางวัลอื่น ๆ	จังหวัด	อาชีวศึกษาจังหวัดบุรีรัมย์
นายศรนรินทร์ วงศ์สุวรรณ บุคลากรทางการศึกษาดีเด่น	รางวัลอื่น ๆ	จังหวัด	อาชีวศึกษาจังหวัดบุรีรัมย์
นายจักรกฤษ จงใจงาม บุคลากรทางการศึกษาดีเด่น	รางวัลอื่น ๆ	จังหวัด	อาชีวศึกษาจังหวัดบุรีรัมย์
นางสาวรมย์วิรินทร์ แอะรัมย์ บุคลากรทางการศึกษาดีเด่น	รางวัลอื่น ๆ	จังหวัด	อาชีวศึกษาจังหวัดบุรีรัมย์
นางแสงทอง พลอยรัมย์ บุคลากรทางการศึกษาดีเด่น	รางวัลอื่น ๆ	จังหวัด	อาชีวศึกษาจังหวัดบุรีรัมย์
นางสาววิไลวรรณ สุขเฉลิม บุคลากรทางการศึกษาดีเด่น	รางวัลอื่น ๆ	จังหวัด	อาชีวศึกษาจังหวัดบุรีรัมย์
นางสาวกฤติกานต์ นิลนนท์	รางวัลอื่น ๆ	จังหวัด	อาชีวศึกษาจังหวัดบุรีรัมย์



ชื่อ-สกุล/รายการ	รางวัล	ระดับ	ให้โดย
บุคลากรทางการศึกษาดีเด่น			
นางสาวกิตติยา เลิศเสนา บุคลากรทางการศึกษาดีเด่น	รางวัลอื่น ๆ	จังหวัด	อาชีวศึกษาจังหวัดบุรีรัมย์
นางอุทิศ ชีพรม บุคลากรทางการศึกษาดีเด่น	รางวัลอื่น ๆ	จังหวัด	อาชีวศึกษาจังหวัดบุรีรัมย์
นายมานพ เพ็ชรเลิศ บุคลากรทางการศึกษาดีเด่น	รางวัลอื่น ๆ	จังหวัด	อาชีวศึกษาจังหวัดบุรีรัมย์

รางวัลและผลงานของครูและบุคลากรทางการศึกษา ปีการศึกษา ๒๕๖๓

ชื่อ-สกุล/รายการ	รางวัล	ระดับ	ให้โดย
นายวิทยา พลศรี ครูและบุคลากรดีเด่น ประจำปีการศึกษา ๒๕๖๓	รางวัลอื่น ๆ	จังหวัด	วิทยาลัยเกษตรและเทคโนโลยี บุรีรัมย์
นายอดุลย์ ผิวผัน ครูและบุคลากรดีเด่น ประจำปีการศึกษา ๒๕๖๓	รางวัลอื่น ๆ	จังหวัด	วิทยาลัยเกษตรและเทคโนโลยี บุรีรัมย์
นายสุรชาติ กิริติตระกูล ครูและบุคลากรดีเด่น ประจำปีการศึกษา ๒๕๖๓	รางวัลอื่น ๆ	จังหวัด	วิทยาลัยเกษตรและเทคโนโลยี บุรีรัมย์
นายวิริยะ พัฒนาวชิษฐ์ ครูและบุคลากรดีเด่น ประจำปีการศึกษา ๒๕๖๓	รางวัลอื่น ๆ	จังหวัด	วิทยาลัยเกษตรและเทคโนโลยี บุรีรัมย์
นางบุญมี ถือความสัตย์ ครูและบุคลากรดีเด่น ประจำปีการศึกษา ๒๕๖๓	รางวัลอื่น ๆ	จังหวัด	วิทยาลัยเกษตรและเทคโนโลยี บุรีรัมย์
นางบุญมี ถือความสัตย์ ครูและบุคลากรดีเด่น ประจำปีการศึกษา ๒๕๖๓	รางวัลอื่น ๆ	จังหวัด	วิทยาลัยเกษตรและเทคโนโลยี บุรีรัมย์
นายกิตติศักดิ์ แทนแก้ว	รางวัลอื่น ๆ	จังหวัด	วิทยาลัยเกษตรและเทคโนโลยี

ชื่อ-สกุล/รายการ	รางวัล	ระดับ	ให้โดย
ครูและบุคลากรดีเด่น ประจำปีการศึกษา ๒๕๖๓			บุรีรัมย์
นางขวัญใจ เพ็ชรศรี ครูและบุคลากรดีเด่น ประจำปีการศึกษา ๒๕๖๓	รางวัลอื่น ๆ	จังหวัด	วิทยาลัยเกษตรและเทคโนโลยีบุรีรัมย์
นางศรีปัทมา กลับทับลังค์ ครูและบุคลากรดีเด่น ประจำปีการศึกษา ๒๕๖๓	รางวัลอื่น ๆ	จังหวัด	วิทยาลัยเกษตรและเทคโนโลยีบุรีรัมย์
นายนพรัตน์ บุญกาญจน์วนิษา ครูและบุคลากรดีเด่น ประจำปีการศึกษา ๒๕๖๓	รางวัลอื่น ๆ	จังหวัด	วิทยาลัยเกษตรและเทคโนโลยีบุรีรัมย์
นางรังสินันท์ กิรติตระกูล ครูและบุคลากรดีเด่น ประจำปีการศึกษา ๒๕๖๓	รางวัลอื่น ๆ	จังหวัด	วิทยาลัยเกษตรและเทคโนโลยีบุรีรัมย์
นางวนิดา จันทรมูล ครูและบุคลากรดีเด่น ประจำปีการศึกษา ๒๕๖๓	รางวัลอื่น ๆ	จังหวัด	วิทยาลัยเกษตรและเทคโนโลยีบุรีรัมย์
นางสาวณัฐรดา มาลาหอม ครูและบุคลากรดีเด่น ประจำปีการศึกษา ๒๕๖๓	รางวัลอื่น ๆ	จังหวัด	วิทยาลัยเกษตรและเทคโนโลยีบุรีรัมย์
นางสาวน้ำฝน ภาวจันทัก ครูและบุคลากรดีเด่น ประจำปีการศึกษา ๒๕๖๓	รางวัลอื่น ๆ	จังหวัด	วิทยาลัยเกษตรและเทคโนโลยีบุรีรัมย์
นายอาทิตย์ จำปาตุม ครูและบุคลากรดีเด่น ประจำปีการศึกษา ๒๕๖๓	รางวัลอื่น ๆ	จังหวัด	วิทยาลัยเกษตรและเทคโนโลยีบุรีรัมย์
นายวีรวัฒน์ บำเรอสงค์ ครูและบุคลากรดีเด่น ประจำปีการศึกษา ๒๕๖๓	รางวัลอื่น ๆ	จังหวัด	วิทยาลัยเกษตรและเทคโนโลยีบุรีรัมย์
นางพอใจ ทราบรัมย์	รางวัลอื่น ๆ	จังหวัด	วิทยาลัยเกษตรและเทคโนโลยี

ชื่อ-สกุล/รายการ	รางวัล	ระดับ	ให้โดย
ครูและบุคลากรดีเด่น ประจำปีการศึกษา ๒๕๖๓			บุรีรัมย์
นางรัศมี ยอดศิริ ครูและบุคลากรดีเด่น ประจำปีการศึกษา ๒๕๖๓	รางวัลอื่น ๆ	จังหวัด	วิทยาลัยเกษตรและเทคโนโลยีบุรีรัมย์
นายชุตติเดช กุลโชติธนนนท์ ครูและบุคลากรดีเด่น ประจำปีการศึกษา ๒๕๖๓	รางวัลอื่น ๆ	จังหวัด	วิทยาลัยเกษตรและเทคโนโลยีบุรีรัมย์
นายบุญส่ง คำเอี่ยมดี ครูและบุคลากรดีเด่น ประจำปีการศึกษา ๒๕๖๓	รางวัลอื่น ๆ	จังหวัด	วิทยาลัยเกษตรและเทคโนโลยีบุรีรัมย์
นายดุสิตน์ กมล ครูและบุคลากรดีเด่น ประจำปีการศึกษา ๒๕๖๓	รางวัลอื่น ๆ	จังหวัด	วิทยาลัยเกษตรและเทคโนโลยีบุรีรัมย์
นางสาวกุลภรณ์ กุณรักษ์ ครูและบุคลากรดีเด่น ประจำปีการศึกษา ๒๕๖๓	รางวัลอื่น ๆ	จังหวัด	วิทยาลัยเกษตรและเทคโนโลยีบุรีรัมย์

ชื่อ-สกุล/รายการ	รางวัล	ระดับ	ให้โดย
นางสาวธารินี ดาศรี ทักษะพืชผัก	ชนะเลิศ	ภาค	วิทยาลัยเทคโนโลยีและการจัดการโนนดินแดง
นางสาวมะลิวัลย์ ขอพิมาย ทักษะพืชไร่	รองชนะเลิศ	ภาค	วิทยาลัยเทคโนโลยีและการจัดการโนนดินแดง
นางสาวธีรนุช นาคินชาติ ทักษะไม้ผล	ชนะเลิศ	ภาค	วิทยาลัยเทคโนโลยีและการจัดการโนนดินแดง
นางสาวอรพิน สวนเพชร ไม้ดอกไม้ประดับ	ชนะเลิศ	ภาค	วิทยาลัยเทคโนโลยีและการจัดการโนนดินแดง
นางสาวพรชิตา ดวงสี ทักษะเพาะเห็ด	รองชนะเลิศ	ภาค	วิทยาลัยเทคโนโลยีและการจัดการโนนดินแดง

ชื่อ-สกุล/รายการ	รางวัล	ระดับ	ให้โดย
นายจิราธิป สายยศ ทักษะการขยายพันธุ์พืช	ชนะเลิศ	ภาค	วิทยาลัยเทคโนโลยีและการจัดการโนนดินแดง
นางสาวพรทิพ เป้โธสง และ นายธนากร กุงรัมย์ ทักษะไก่ไข่	ชนะเลิศ	ภาค	วิทยาลัยเทคโนโลยีและการจัดการโนนดินแดง
นายบัณฑิต สายสินจน์ และ นายนิติภูมิ ชาติรัมย์ ทักษะสุกร	ชนะเลิศ	ภาค	วิทยาลัยเทคโนโลยีและการจัดการโนนดินแดง
นายอมรเทพ กรอนรัมย์ และ นายปรีชา คตมรรคา ทักษะโคเนื้อ	ชนะเลิศ	ภาค	วิทยาลัยเทคโนโลยีและการจัดการโนนดินแดง
นายเรืองวิทย์ น้อยโสภา ทักษะผสมเทียมโค	รองชนะเลิศ	ภาค	วิทยาลัยเทคโนโลยีและการจัดการโนนดินแดง
นายวัชระ ชาฟู และ นายชาญชัย พึ่งดีพันธ์ ทักษะโคนม	ชนะเลิศ	ภาค	วิทยาลัยเทคโนโลยีและการจัดการโนนดินแดง
นายอภิรัตน์ อินนอก แทรกเตอร์ล้อยาง	ชนะเลิศ	ภาค	วิทยาลัยเทคโนโลยีและการจัดการโนนดินแดง
นายชาญณรงค์ ขาวสวน และ นายโทมนี ชิมและ นายชิต รน ทักษะช่างสำรวจ	ชนะเลิศ	ภาค	วิทยาลัยเทคโนโลยีและการจัดการโนนดินแดง
นายพีระพงษ์ เชื้ออกรรัมย์ และ นายณัฐพงษ์ สัตย์ย้า ทักษะช่างก่อสร้าง	ชนะเลิศ	ภาค	วิทยาลัยเทคโนโลยีและการจัดการโนนดินแดง
นายประภุชฎี บัวชา และ นายไกรวิชัย พุทธิมากรณ์ ทักษะช่างเชื่อม	ชนะเลิศ	ภาค	วิทยาลัยเทคโนโลยีและการจัดการโนนดินแดง
นายภากร หมั่นประโคน ทักษะช่างยนต์	ชนะเลิศ	ภาค	วิทยาลัยเทคโนโลยีและการจัดการโนนดินแดง
นายภานุวิษณุ ตั้งธนรุ่งโรจน์	ชนะเลิศ	ภาค	วิทยาลัยเทคโนโลยีและการจัดการโนนดินแดง

ชื่อ-สกุล/รายการ	รางวัล	ระดับ	ให้โดย
ทักษะช่างไฟฟ้า			จัดการโนนดินแดง
นายภัทรศัย มุลรัตน์ และ นายพรสวรรค์ ประการัมย์ ทักษะการเพาะและขยายพันธุ์ปลา	ชนะเลิศ	ภาค	วิทยาลัยเทคโนโลยีและการ จัดการโนนดินแดง
นางสาวกรรณิการ์ กริมรัมย์ และ นายภูฉาย คงเวียง การวิเคราะห์คุณภาพน้ำ	ชนะเลิศ	ภาค	วิทยาลัยเทคโนโลยีและการ จัดการโนนดินแดง
นางสาวนันทกร แก้วจันทร์ และ นางสาว เสาวนีย์ พิประโคน ทักษะพื้นฐานการประมง	ชนะเลิศ	ภาค	วิทยาลัยเทคโนโลยีและการ จัดการโนนดินแดง
นายปัญญาวุฒิ บุญหนัก และ นายเทิดเกียรติ เทพสุริยา และ นายทีปกร พรหมศรี ทักษะการจัดสวนหย่อม	ชนะเลิศ	ภาค	วิทยาลัยเทคโนโลยีและการ จัดการโนนดินแดง
นายธนากร บุตรไทย และ นายเตือ เจอะ ทักษะการจัดสวนถาด	ชนะเลิศ	ภาค	วิทยาลัยเทคโนโลยีและการ จัดการโนนดินแดง
นายศุภเดช คุณแก้ว และ นายรัชชาภูมิ การจัดสวนตู้กระจก	รองชนะเลิศ	ภาค	วิทยาลัยเทคโนโลยีและการ จัดการโนนดินแดง
นายยุทธนา เจริญรัมย์ และ นายอรรณวุติ พะนิรัมย์ ทักษะจัดตู้ปลา	ชนะเลิศ	ภาค	วิทยาลัยเทคโนโลยีและการ จัดการโนนดินแดง
นายเอกรัตน์ กรอยรัมย์ กาการจัดสวนในภาชนะแก้วใส	ชนะเลิศ	ภาค	วิทยาลัยเทคโนโลยีและการ จัดการโนนดินแดง
นางสาวพิมลพรรณ ขวัญทอง และ นางสาว สุริยาวดี สำราญใจ การจัดดอกไม้	ชนะเลิศ	ภาค	วิทยาลัยเทคโนโลยีและการ จัดการโนนดินแดง
นายวุฒิธิพงษ์ ทองอัญชา และ นายพานู พงษ์ เอี่ยมรัมย์ ทักษะศิลป์ประดิษฐ์	ชนะเลิศ	ภาค	วิทยาลัยเทคโนโลยีและการ จัดการโนนดินแดง
นางสาวณัฐชา แวมประโคน และ นางสาว	ชนะเลิศ	ภาค	วิทยาลัยเทคโนโลยีและการ

ชื่อ-สกุล/รายการ	รางวัล	ระดับ	ให้โดย
พูนรัศมี ศรีตะวัน ทักษะการผลิตไส้กรอกจากเนื้อสัตว์			จัดการโนนดินแดง
นายรัชพล นุชาญรัมย์ และ นางสาวจิรียา คง ตะเคียน การผลิตน้ำผักผลไม้	ชนะเลิศ	ภาค	วิทยาลัยเทคโนโลยีและการ จัดการโนนดินแดง
นางสาวศิกิสร่า ก้อนเสมา และ นายเอกสิทธิ์ ชิมรัมย์ ทักษะการผลิตลูกชิ้นจากเนื้อสัตว์	ชนะเลิศ	ภาค	วิทยาลัยเทคโนโลยีและการ จัดการโนนดินแดง
นางสาวธนพร สมพร้อม และ นางสาวจุฬ ลักษณ์ วันเลิศ การผลิตน้ำนมจากพืช	ชนะเลิศ	ภาค	วิทยาลัยเทคโนโลยีและการ จัดการโนนดินแดง
นางสาวกชมล วรจักร และ นางสาวสุภัศรา พะวิรัมย์ และ นางสาวธัญพร สีบศรี การเขียนแผนนำเสนอแผนธุรกิจ	ชนะเลิศ	ภาค	วิทยาลัยเทคโนโลยีและการ จัดการโนนดินแดง
นางสาวพิมพ์วิไล เลียงพรม การสร้างสื่อสิ่งพิมพ์	ชนะเลิศ		วิทยาลัยเทคโนโลยีและการ จัดการโนนดินแดง
นางสาวพรนภา พิลาธรรมย์ และ นางสาว ปาณษา แปลงทัพ การสร้างและนำเสนอ	ชนะเลิศ	ภาค	วิทยาลัยเทคโนโลยีและการ จัดการโนนดินแดง
นางสาวศิริรัตนพร ขจรวงษ์ การพูดในที่ชุมชน	ชนะเลิศ	ภาค	วิทยาลัยเทคโนโลยีและการ จัดการโนนดินแดง
นางสาวสิริามล มงคงจักรวาท และ นางสาว หฤทัย โพธิ์แก้ว การสาธิตทางวิชาชีพ	ชนะเลิศ	ภาค	วิทยาลัยเทคโนโลยีและการ จัดการโนนดินแดง
นางสาวสุพรรณษา จงใจงาม การพูดภาษาอังกฤษในโอกาสต่างๆ	ชนะเลิศ	ภาค	วิทยาลัยเทคโนโลยีและการ จัดการโนนดินแดง
นางสาวขวัญฤดี ร่มเย็น และนายวัชรกร พลรักษา และนาวาวิทธานุช นามภัย การสัมมนาผลงานทางวิชาการของสมาชิก ประเภทงานวิจัย สาขาพืชศาสตร์	ชนะเลิศ	ภาค	วิทยาลัยเทคโนโลยีและการ จัดการโนนดินแดง

ชื่อ-สกุล/รายการ	รางวัล	ระดับ	ให้โดย
นางสาวสุวลักษณ์ พันชนะ และ นางสาวกรรณิกา อาจบำรุง และ นายนพดล ยังดี การสัมมนาผลงานทางวิชาการของสมาชิก ประเภทงานวิจัย สาขาสัตวและประมง	ชนะเลิศ	ภาค	วิทยาลัยเทคโนโลยีและการจัดการโนนดินแดง
นางสาวสุพิชญา ศรีรักชาติ และ นางสาวอุทุมพร เกษทอม และ นายธีรภัทร บุตรงาม การสัมมนาผลงานทางวิชาการของสมาชิก ประเภทงานวิจัย สาขาทั่วไป	ชนะเลิศ	ภาค	วิทยาลัยเทคโนโลยีและการจัดการโนนดินแดง
นางสาวสุนันธา ณะราเทียม นางสาวปรียานุช คำมาป็น นาวสาวจิรัชยา กรวยทอง นางสาวกุสุมา สืบดี พัฒนาคุณภาพชีวิต	รองชนะเลิศ	ภาค	วิทยาลัยเทคโนโลยีและการจัดการโนนดินแดง
นายนิติพันธ์ อูสารมัย นายรพีพัฒน์ ผาอินทร์ นางสาวฉลองขวัญ ชุ่มเงิน เพื่อประกอบอาชีพ	รองชนะเลิศ	ภาค	วิทยาลัยเทคโนโลยีและการจัดการโนนดินแดง
นายพัธพงษ์ แก้วเลื่อน นายวิชัย ชะภูรัมย์ นายวันรัฐ รักษา ผลิตภัณฑ์สำเร็จรูป	รองชนะเลิศ	ภาค	วิทยาลัยเทคโนโลยีและการจัดการโนนดินแดง
นายพัธพงษ์ แก้วเลื่อน นายวิชัย ชะภูรัมย์ นายวันรัฐ รักษา ผลิตภัณฑ์สำเร็จรูป	รองชนะเลิศ	ภาค	วิทยาลัยเทคโนโลยีและการจัดการโนนดินแดง
นางสาวสาวิดี แก่นจันทร์ นางสาวพัชรีพร งามเนตร นางสาวศิริวรรณ คะบินรัมย์ นายสุรศักดิ์ ม่วงดี เทคโนโลยีทางการเกษตร	รองชนะเลิศ	ภาค	วิทยาลัยเทคโนโลยีและการจัดการโนนดินแดง
นายสุธีรวัฒน์ สิงห์นาม นางสาวอดิگانต์ สุขกระโทก นายพลภัทร กิรัมย์ เทคโนโลยีทางการเกษตร	รองชนะเลิศ	ภาค	วิทยาลัยเทคโนโลยีและการจัดการโนนดินแดง
นางสาววรรณรีย์ นवलักษ์ พร้อมคณะ การจัดนิทรรศการ	ชนะเลิศ	ภาค	วิทยาลัยเทคโนโลยีและการจัดการโนนดินแดง

ชื่อ-สกุล/รายการ	รางวัล	ระดับ	ให้โดย
นางสาวปิยฉัตร บุราณสุข พร้อมคณะ นันทนาการ	ชนะเลิศ	ภาค	วิทยาลัยเทคโนโลยีและการ จัดการโนนดินแดง
นายภาคภูมิ จำปาแดง โคบาล	รองชนะเลิศ	ภาค	วิทยาลัยเทคโนโลยีและการ จัดการโนนดินแดง
นางสาวนรกานต์ โกงรัมย์ ขวัญใจโคบาล	รองชนะเลิศ	ภาค	วิทยาลัยเทคโนโลยีและการ จัดการโนนดินแดง
นายระพีพัฒน์ หนองบัว ร้องเพลงชาย	ชนะเลิศ	ภาค	วิทยาลัยเทคโนโลยีและการ จัดการโนนดินแดง
นางสาวปิยฉัตร เพ็ญขันทา ร้องเพลงหญิง	ชนะเลิศ	ภาค	วิทยาลัยเทคโนโลยีและการ จัดการโนนดินแดง
นายธนบดี ลีประโคน นายอภิรักษ์ เทียม แก้ว นายอนุพันธ์ ปะทะรัมย์ นายเมธัส บุญ มาก นายเจษฎพงษ์ ยิบประโคน โพค์ซอง	รองชนะเลิศ	ภาค	วิทยาลัยเทคโนโลยีและการ จัดการโนนดินแดง
นายศิวานนท์ ปัดทุมลา การประกวด Miss FFT	ชนะเลิศ	ภาค	วิทยาลัยเทคโนโลยีและการ จัดการโนนดินแดง
นายพงศธร ศรีโสภณ นายนิติพัฒน์ เกียรติ ไกรสิน นางสาวนรินทิพย์ พะทอง PBL พืชศาสตร์	ชนะเลิศ	ภาค	วิทยาลัยเทคโนโลยีและการ จัดการโนนดินแดง
นางสาวลัดดาวรรณ โคตรสวัสดิ์ นางสาว กฤตินาภรณ์ ชัยรัมย์ นางสาวสุธา มีแก้ว PBL สัตวศาสตร์	ชนะเลิศ	ภาค	วิทยาลัยเทคโนโลยีและการ จัดการโนนดินแดง
นายนพรัตน์ ทราบรัมย์ นางสาววาสนา แก้ว ยงกต นายกวินกิตต์ วีระพันธ์ PBL ประมง	ชนะเลิศ	ภาค	วิทยาลัยเทคโนโลยีและการ จัดการโนนดินแดง
นางสาวรัชณี ดิงาม นางสาวกรรณิกา เกื้อหนุน นางสาวเกศรินทร์ ดาราภัย BPL บริหารธุรกิจ	ชนะเลิศ	ภาค	วิทยาลัยเทคโนโลยีและการ จัดการโนนดินแดง
นางสาวสุพรรณษา สอนประโคน นางสาวชนา	ชนะเลิศ	ภาค	วิทยาลัยเทคโนโลยีและการ



ชื่อ-สกุล/รายการ	รางวัล	ระดับ	ให้โดย
กานต์ บุญอำนวย นางสาวภัทรภา ทูลนอก BPL สาขาอื่น			จัดการโนนดินแดง
นางสาวสุจิตรา วงศ์ตาตัด นางสาวรวงคณา แจ่มใส นางสาวอังคณา แฝ่วพลสง การประกวดกิจกรรมเด่นของหน่วย อภท.	ชนะเลิศ	ภาค	วิทยาลัยเทคโนโลยีและการ จัดการโนนดินแดง
นางสาวธาริณี ดาศรี ทักษะพืชผัก	ชนะเลิศ	ชาติ	วิทยาลัยเกษตรและเทคโนโลยี สุราษฎร์ธานี จังหวัด สุราษฎร์ธานี
นางสาวธีรนุช นาคินชาติ ทักษะไม้ผล	ชนะเลิศ	ชาติ	วิทยาลัยเกษตรและเทคโนโลยี สุราษฎร์ธานี จังหวัด สุราษฎร์ธานี
นางสาวอรพิน สวนเพชร ไม้ดอกไม้ประดับ	รองชนะเลิศ	ชาติ	วิทยาลัยเกษตรและเทคโนโลยี สุราษฎร์ธานี จังหวัด สุราษฎร์ธานี
นางสาวพรชิตา ดวงสี ทักษะเพาะเห็ด	ชนะเลิศ	ชาติ	วิทยาลัยเกษตรและเทคโนโลยี สุราษฎร์ธานี จังหวัด สุราษฎร์ธานี
นายจิราธิป สายยศ ทักษะการขยายพันธุ์พืช	ชนะเลิศ	ชาติ	วิทยาลัยเกษตรและเทคโนโลยี สุราษฎร์ธานี จังหวัด สุราษฎร์ธานี
นายบัณฑิต สายสินจน์ นายนิติภูมิ ชาตรีรัมย์ ทักษะสุกร	ชนะเลิศ	ชาติ	วิทยาลัยเกษตรและเทคโนโลยี สุราษฎร์ธานี จังหวัด สุราษฎร์ธานี
นางสาววิลาวรรณ โสเพียรย์ นายปรีชา คตมรรคา ทักษะโคนม	รองชนะเลิศ	ชาติ	วิทยาลัยเกษตรและเทคโนโลยี สุราษฎร์ธานี จังหวัด สุราษฎร์ธานี
นายวัชร ชาญ นายชาญชัย อังธิพันธ์ ทักษะโคนม	ชนะเลิศ	ชาติ	วิทยาลัยเกษตรและเทคโนโลยี สุราษฎร์ธานี จังหวัด สุราษฎร์ธานี
นายอภิรัตน์ อินนอก	รองชนะเลิศ	ชาติ	วิทยาลัยเกษตรและเทคโนโลยี

ชื่อ-สกุล/รายการ	รางวัล	ระดับ	ให้โดย
ทักษะแทรกเตอร์ล้อยาง			สุราษฎร์ธานี จังหวัด สุราษฎร์ธานี
นายพีระพงษ์ เชื้ออกริมย์ และ นายณัฐพงษ์ สตั้ยย่า ทักษะช่างก่อสร้าง	รองชนะเลิศ	ชาติ	วิทยาลัยเกษตรและเทคโนโลยี สุราษฎร์ธานี จังหวัด สุราษฎร์ธานี
นายประภคภูมิ บัวชา และ นายไกรวิชัย พุทธิมากรณ์ ทักษะช่างเชื่อม	ชนะเลิศ	ชาติ	วิทยาลัยเกษตรและเทคโนโลยี สุราษฎร์ธานี จังหวัด สุราษฎร์ธานี
นายภากร หมั่นประโคน ทักษะช่างยนต์ โดย	ชนะเลิศ	ชาติ	วิทยาลัยเกษตรและเทคโนโลยี สุราษฎร์ธานี จังหวัด สุราษฎร์ธานี
นายภาณุวิชญ์ ตังธนรุ่งโรจน์ ทักษะช่างไฟฟ้า	ชนะเลิศ	ชาติ	วิทยาลัยเกษตรและเทคโนโลยี สุราษฎร์ธานี จังหวัด สุราษฎร์ธานี
นายภัทรศัย มุลรัตน์ และ นายพรสวรรค์ ประการิมย์ ทักษะการเพาะและขยายพันธุ์ปลา	ชนะเลิศ	ชาติ	วิทยาลัยเกษตรและเทคโนโลยี สุราษฎร์ธานี จังหวัด สุราษฎร์ธานี
นายศุภากร จงโยธา และ นางสาวเสาวนีย์ พิ ประโคน ทักษะพื้นฐานการประมง	รองชนะเลิศ	ชาติ	วิทยาลัยเกษตรและเทคโนโลยี สุราษฎร์ธานี จังหวัด สุราษฎร์ธานี
นายยุทธนา เจริญรัมย์ และ นายอรรถวุฒิ พะนิรัมย์ ทักษะจัดตู้ปลา	รองชนะเลิศ	ชาติ	วิทยาลัยเกษตรและเทคโนโลยี สุราษฎร์ธานี จังหวัด สุราษฎร์ธานี
นายเอกรัตน์ กรอยรัมย์ กาจัดสวนในภาชนะแก้วใส	รองชนะเลิศ	ชาติ	วิทยาลัยเกษตรและเทคโนโลยี สุราษฎร์ธานี จังหวัด สุราษฎร์ธานี
นางสาวพิมลพรรณ ขวัญทอง และ นางสาว สุริยาวดี สำราญใจ การจัดดอกไม้	รองชนะเลิศ	ชาติ	วิทยาลัยเกษตรและเทคโนโลยี สุราษฎร์ธานี จังหวัด สุราษฎร์ธานี
นายรัชพล นุชาญรัมย์ และ นางสาวจิรียา คง	ชนะเลิศ	ชาติ	วิทยาลัยเกษตรและเทคโนโลยี

ชื่อ-สกุล/รายการ	รางวัล	ระดับ	ให้โดย
ตะเคียน การผลิตน้ำผักผลไม้			สุราษฎร์ธานี จังหวัด สุราษฎร์ธานี
นางสาวศิริสรา ก้อนเสมา และ นายเอกสิทธิ์ ชิมรัมย์ ทักษะการผลิตลูกชิ้นจากเนื้อสัตว์	ชนะเลิศ	ชาติ	วิทยาลัยเกษตรและเทคโนโลยี สุราษฎร์ธานี จังหวัด สุราษฎร์ธานี
นางสาวกชมล วรจักร และ นางสาวสุภัทรา พะวิรัมย์ย์ และ นางสาวธัญพร สืบศรี การเขียนแผนนำเสนอแผนธุรกิจ	ชนะเลิศ	ชาติ	วิทยาลัยเกษตรและเทคโนโลยี สุราษฎร์ธานี จังหวัด สุราษฎร์ธานี
นางสาวพรนภา พิลาตรีรัมย์ และ นางสาว ปาณา แปลงทัพ การสร้างและนำเสนอ	รองชนะเลิศ	ชาติ	วิทยาลัยเกษตรและเทคโนโลยี สุราษฎร์ธานี จังหวัด สุราษฎร์ธานี
นางสาวศิริรัตนพร ขจรวงษ์ การพูดในที่ชุมชน	รองชนะเลิศ	ชาติ	วิทยาลัยเกษตรและเทคโนโลยี สุราษฎร์ธานี จังหวัด สุราษฎร์ธานี
นางสาวสิริมาล มงคลจักวาท นางสาวหฤทัย โพธิ์แก้ว การสาธิตทางวิชาชีพ	ชนะเลิศ	ชาติ	วิทยาลัยเกษตรและเทคโนโลยี สุราษฎร์ธานี จังหวัด สุราษฎร์ธานี
นางสาวสุพรรณษา จงใจงาม การพูดภาษาอังกฤษในโอกาสต่างๆ	ชนะเลิศ	ชาติ	วิทยาลัยเกษตรและเทคโนโลยี สุราษฎร์ธานี จังหวัด สุราษฎร์ธานี
นางสาวลัดดาวรรณ โคตรสวัสดิ์ นางสาว กฤตินาภรณ์ ชัยรัมย์ นางสาวสุธา มีแก้ว PBL สัตวศาสตร์	ชนะเลิศ	ชาติ	วิทยาลัยเกษตรและเทคโนโลยี สุราษฎร์ธานี จังหวัด สุราษฎร์ธานี
นายนพรัตน์ ทราบรัมย์ นางสาววาสนา แก้ว ยงกต นายกวินกิตต์ วีระพันธ์ PBL ประมง	ชนะเลิศ	ชาติ	วิทยาลัยเกษตรและเทคโนโลยี สุราษฎร์ธานี จังหวัด สุราษฎร์ธานี
นางสาวธนัชพร ลาภเจริญ นางสาวชนา กานต์ บุญอำนวย นางสาวภัทรา ทูลนอก PBL สาขาอื่น	ชนะเลิศ	ชาติ	วิทยาลัยเกษตรและเทคโนโลยี สุราษฎร์ธานี จังหวัด สุราษฎร์ธานี
นางสาวสุจิตรา วงศ์ตาตัด นางสาววรางคณา	ชนะเลิศ	ชาติ	วิทยาลัยเกษตรและเทคโนโลยี

ชื่อ-สกุล/รายการ	รางวัล	ระดับ	ให้โดย
แจ่มใส นางสาวอังคณา แผ้วพลสง การประกวดกิจกรรมเด่นของหน่วย อกท.			สุราษฎร์ธานี จังหวัด สุราษฎร์ธานี
นางสาวสุวลักษณ์ พันชนะ นางสาว กรรณิการ์ อาจบำรุง นายนพภดล ยงดี สาขาสัตวศาสตร์และประมง	ชนะเลิศ	ชาติ	วิทยาลัยเกษตรและเทคโนโลยี สุราษฎร์ธานี จังหวัด สุราษฎร์ธานี
นางสาวสาวิตี แก่นจันทร์ นางสาวพัชรีพร งามเนตร นางสาวศิริวรรณ คะบินรัมย์ นาย สุรศักดิ์ ม่วงดี นางสาวศศิธร หอยมุก ผลิตภัณฑ์อาหาร	ชนะเลิศ	ชาติ	วิทยาลัยเกษตรและเทคโนโลยี สุราษฎร์ธานี จังหวัด สุราษฎร์ธานี
นางสาวรรรวย นวลปักซี่ พร้อมคณะ การจัดนิทรรศการทางการเกษตร	ชนะเลิศ	ชาติ	วิทยาลัยเกษตรและเทคโนโลยี สุราษฎร์ธานี จังหวัด สุราษฎร์ธานี
นางสาวปิยฉัตร บุราณสุข พร้อมคณะ นันทนาการ	ชนะเลิศ	ชาติ	วิทยาลัยเกษตรและเทคโนโลยี สุราษฎร์ธานี จังหวัด สุราษฎร์ธานี
นายสิวานนท์ ปัดทุมลา การประกวด Miss FFT	รองชนะเลิศ	ชาติ	วิทยาลัยเกษตรและเทคโนโลยี สุราษฎร์ธานี จังหวัด สุราษฎร์ธานี

#### รางวัลและผลงานของผู้เรียน ปีการศึกษา ๒๕๖๓

เนื่องด้วยสถานการณ์โรคติดเชื้อไวรัสโคโรนา (COVID-๑๙) จึงทำให้การแข่งขันทักษะวิชาชีพ  
เลื่อนออกไปอย่างไม่มีกำหนด จำทำให้รางวัลของผู้เรียนในปี ๒๕๖๓ ไม่

## มาตรฐานการศึกษาของสถานศึกษา

ให้สถานศึกษาระบุมาตรฐานการศึกษาของสถานศึกษาซึ่งเป็นไปตามมาตรฐานการอาชีวศึกษาที่รัฐมนตรีว่าการกระทรวงศึกษาธิการประกาศกำหนด และสถานศึกษาสามารถกำหนดมาตรฐานการศึกษาหรือประเด็นการประเมินเพิ่มเติมตามบริบทของสถานศึกษา

มาตรฐานการศึกษาของวิทยาลัยเกษตรและเทคโนโลยีบุรีรัมย์ ประกอบด้วย ๓ มาตรฐาน ๙ ประเด็นการประเมิน ดังนี้

### มาตรฐานที่ ๑ คุณลักษณะของผู้สำเร็จการศึกษาอาชีวศึกษาที่พึงประสงค์

การจัดการอาชีวศึกษา เป็นการจัดการศึกษาเพื่อพัฒนาผู้สำเร็จการศึกษาอาชีวศึกษาให้มี ความรู้ มีทักษะและการประยุกต์ใช้ไปตามมาตรฐานคุณวุฒิอาชีวศึกษาแต่ละระดับการศึกษา และมีคุณธรรม จริยธรรม และคุณลักษณะที่พึงประสงค์ ประกอบด้วยประเด็นการประเมิน ดังนี้

#### ๑.๑ ด้านความรู้

ผู้สำเร็จการศึกษาอาชีวศึกษามีความรู้เกี่ยวกับข้อเท็จจริง ตามหลักการ ทฤษฎี และแนวปฏิบัติต่าง ๆ ที่เกี่ยวข้องกับสาขาวิชาที่เรียน หรือทำงาน โดยเน้นความรู้เชิงทฤษฎี และหรือข้อเท็จจริง เป็นไปตามมาตรฐานคุณวุฒิอาชีวศึกษาแต่ละระดับการศึกษา

#### ๑.๒ ด้านทักษะและการประยุกต์ใช้

ผู้สำเร็จการศึกษาอาชีวศึกษามีทักษะที่จำเป็นในศตวรรษที่ ๒๑ ทักษะวิชาชีพ และทักษะชีวิตเป็นไปตามมาตรฐานคุณวุฒิอาชีวศึกษาแต่ละระดับการศึกษา สามารถประยุกต์ใช้ในการปฏิบัติงาน และการดำรงชีวิตอยู่ร่วมกับผู้อื่นได้อย่างมีความสุขตามปรัชญาของเศรษฐกิจพอเพียง และมีสุขภาวะที่ดี

#### ๑.๓ ด้านคุณธรรม จริยธรรม และคุณลักษณะที่พึงประสงค์

ผู้สำเร็จการศึกษาอาชีวศึกษามีคุณธรรม จริยธรรม จรรยาบรรณวิชาชีพ เจตคติและกิจนิสัยที่ดี ภูมิใจและรักษาเอกลักษณ์ของชาติไทย เคารพกฎหมาย เคารพสิทธิของผู้อื่น มีความรับผิดชอบตามบทบาทหน้าที่ของตนเองตามระบอบประชาธิปไตยอันมีพระมหากษัตริย์ทรงเป็นประมุข มีจิตสาธารณะ และมีจิตสำนึกรักษ์สิ่งแวดล้อม

### มาตรฐานที่ ๒ การจัดการอาชีวศึกษา

สถานศึกษามีครูที่มีคุณวุฒิการศึกษาและจำนวนตามเกณฑ์ที่กำหนด ใช้หลักสูตรฐานสมรรถนะในการจัดการเรียนการสอนที่เน้นผู้เรียนเป็นสำคัญ และบริหารจัดการทรัพยากรของสถานศึกษาอย่างมีประสิทธิภาพ มีความสำเร็จในการดำเนินการตามนโยบายสำคัญของหน่วยงานต้นสังกัดหรือหน่วยงานที่กำกับดูแลสถานศึกษา ประกอบด้วยประเด็นการประเมิน ดังนี้

## ๒.๑ ด้านหลักสูตรอาชีวศึกษา

สถานศึกษาใช้หลักสูตรฐานสมรรถนะที่สอดคล้องกับความต้องการของผู้เรียน ชุมชน สถานประกอบการ ตลาดแรงงาน มีการปรับปรุงรายวิชาเดิม หรือกำหนดรายวิชาใหม่ หรือกลุ่มวิชาเพิ่มเติม ให้ทันต่อการเปลี่ยนแปลงของเทคโนโลยีและความต้องการของตลาดแรงงาน โดยความร่วมมือกับสถานประกอบการหรือหน่วยงานที่เกี่ยวข้อง

## ๒.๒ ด้านการจัดการเรียนการสอนอาชีวศึกษา

สถานศึกษามีครูที่มีคุณวุฒิการศึกษาและมีจำนวนตามเกณฑ์ที่กำหนด ได้รับการพัฒนาอย่างเป็นระบบต่อเนื่อง เพื่อเป็นผู้พร้อมทั้งด้านคุณธรรม จริยธรรมและความเข้มแข็งทางวิชาการและวิชาชีพ จัดการเรียนการสอนที่เน้นผู้เรียนเป็นสำคัญ ตอบสนองความต้องการของผู้เรียนทั้งวัยเรียนและวัยทำงาน ตามหลักสูตร มาตรฐานคุณวุฒิอาชีวศึกษาแต่ละระดับการศึกษา ตามระเบียบหรือข้อบังคับเกี่ยวกับการจัดการศึกษาและการประเมินผลการเรียนของแต่ละหลักสูตร ส่งเสริม สนับสนุน กำกับ ดูแลให้ครูจัดการเรียนการสอนรายวิชาให้ถูกต้อง ครบถ้วน สมบูรณ์

## ๒.๓ ด้านการบริหารจัดการ

สถานศึกษาบริหารจัดการบุคลากร สภาพแวดล้อม ภูมิทัศน์ อาคารสถานที่ ห้องเรียน ห้องปฏิบัติการ โรงฝึกงาน ศูนย์วิทยบริการ สื่อ แหล่งเรียนรู้ เทคโนโลยีสารสนเทศ ครุภัณฑ์ และงบประมาณของสถานศึกษาที่มีอยู่อย่างเต็มศักยภาพและมีประสิทธิภาพ

## ๒.๔ ด้านการนำนโยบายสู่การปฏิบัติ

สถานศึกษามีความสำเร็จในการดำเนินการบริหารจัดการสถานศึกษา ตามนโยบายสำคัญที่หน่วยงานต้นสังกัดหรือหน่วยงานที่กำกับดูแลสถานศึกษามอบหมาย โดยความร่วมมือของผู้บริหาร ครู บุคลากรทางการศึกษาและผู้เรียน รวมทั้งการช่วยเหลือ ส่งเสริม สนับสนุนจากผู้ปกครอง ชุมชน สถานประกอบการและหน่วยงานที่เกี่ยวข้องทั้งภาครัฐและภาคเอกชน

## มาตรฐานที่ ๓ การสร้างสังคมแห่งการเรียนรู้

สถานศึกษาร่วมมือกับบุคคล ชุมชน องค์กรต่าง ๆ เพื่อสร้างสังคมแห่งการเรียนรู้ มีการจัดทำนวัตกรรม สิ่งประดิษฐ์ งานสร้างสรรค์ งานวิจัย ประกอบด้วยประเด็นการประเมิน ดังนี้

### ๓.๑ ด้านความร่วมมือในการสร้างสังคมแห่งการเรียนรู้

สถานศึกษามีการสร้างความร่วมมือกับบุคคล ชุมชน องค์กรต่าง ๆ ทั้งในประเทศและต่างประเทศในการจัดการศึกษา การจัดทรัพยากรทางการศึกษา กระบวนการเรียนรู้ การบริการทางวิชาการและวิชาชีพ โดยใช้เทคโนโลยีที่เหมาะสม เพื่อพัฒนาผู้เรียนและคนในชุมชนสู่สังคมแห่งการเรียนรู้

### ๓.๒ ด้านนวัตกรรม สิ่งประดิษฐ์ งานสร้างสรรค์ งานวิจัย

สถานศึกษาส่งเสริมสนับสนุนให้มีการจัดทำนวัตกรรม สิ่งประดิษฐ์ งานสร้างสรรค์ งานวิจัย โดยผู้บริหาร ครู บุคลากรทางการศึกษา ผู้เรียน หรือร่วมกับบุคคล ชุมชน องค์กรต่าง ๆ ที่สามารถนำไปใช้ประโยชน์ได้ตามวัตถุประสงค์ และเผยแพร่สู่สาธารณชน

## มาตรฐานที่ ๑ คุณลักษณะของผู้สำเร็จการศึกษาอาชีวศึกษาที่พึงประสงค์

### ประเด็นที่ ๑.๑ ด้านความรู้

ผู้สำเร็จการศึกษาอาชีวศึกษามีความรู้เกี่ยวกับข้อเท็จจริง ตามหลักการ ทฤษฎี และแนวปฏิบัติต่าง ๆ ที่เกี่ยวข้องกับสาขาวิชาที่เรียน หรือทำงาน โดยเน้นความรู้เชิงทฤษฎี และหรือข้อเท็จจริง เป็นไปตามมาตรฐานคุณวุฒิอาชีวศึกษาแต่ละระดับการศึกษา

#### ๑) ผลสัมฤทธิ์

##### ๑.๑ ผลการประเมินมาตรฐานวิชาชีพ

###### ๑.๑.๑ เชิงปริมาณ

จำนวนผู้เรียนที่ผ่านการประเมินมาตรฐาน

๑) จำนวนผู้เรียนระดับ ปวช. ชั้นปีที่ ๓ ลงทะเบียนเรียนครบทุกรายวิชาตามโครงสร้างหลักสูตร จำนวน ๔๕๘ คน สอบผ่านการประเมินมาตรฐานวิชาชีพ รอบแรก จำนวน ๔๕๔ คน

๒) จำนวนผู้เรียนระดับ ปวส. ชั้นปีที่ ๒ ลงทะเบียนเรียนครบทุกรายวิชาตามโครงสร้างหลักสูตร จำนวน ๒๓๓ คน สอบผ่านการประเมินมาตรฐานวิชาชีพ รอบแรก จำนวน ๒๓๒ คน

###### ๑.๑.๒. เชิงคุณภาพ

๑) ผู้เรียนที่ผ่านการประเมินมาตรฐานวิชาชีพระดับ ปวช. คิดเป็นร้อยละ ๙๙.๐๐

๒) ผู้เรียนที่ผ่านการประเมินมาตรฐานวิชาชีพระดับ ปวส. คิดเป็นร้อยละ ๙๙.๐๐

๓) คิดเป็นผู้เรียนที่ผ่านการประเมินมาตรฐานวิชาชีพรอบแรก รวมทั้งระดับ ปวช.

และ ปวส. คิดเป็นร้อยละ ๙๙.๐๐

###### ๑.๑.๓ ผลสะท้อน

นักเรียน นักศึกษาที่ผ่านการประเมินมาตรฐานวิชาชีพ ได้รับการยอมรับจากสถานประกอบการและ หน่วยงานต่าง ๆ ว่าเป็นผู้มีความรู้ ความสามารถและมีทักษะในสาขาวิชาที่สำเร็จการศึกษา

##### ๑.๓ อื่นๆที่สถานศึกษากำหนด

ร้อยละผู้สำเร็จการศึกษาตามหลักสูตรเทียบเท่ากับแรกเข้า

### ประเด็นที่ ๑.๒ ด้านทักษะและการประยุกต์ใช้

ผู้สำเร็จการศึกษาอาชีวศึกษามีทักษะที่จำเป็นในศตวรรษที่ ๒๑ ทักษะวิชาชีพ และทักษะชีวิต เป็นไปตามมาตรฐานคุณวุฒิอาชีวศึกษาแต่ละระดับการศึกษา สามารถประยุกต์ใช้ในการปฏิบัติงาน และการดำรงชีวิตอยู่ร่วมกับผู้อื่นได้อย่างมีความสุขตามปรัชญาของเศรษฐกิจพอเพียง และมีสุขภาวะที่ดี การศึกษาอาชีวศึกษาที่พึงประสงค์ด้านทักษะและการประยุกต์ใช้ ตามรายการประเมินคุณภาพการศึกษาของ สถานศึกษาอาชีวศึกษา ดังนี้

๑) ผลสัมฤทธิ์

๑.๑ ผู้เรียนมีสมรรถนะในการเป็นผู้ประกอบการหรือการประกอบอาชีพอิสระ

๑.๑.๑ เชิงปริมาณ

๑) จำนวนผู้เรียนกลุ่มเป้าหมายที่ผ่านการพัฒนาเป็นผู้ประกอบการหรือประกอบอาชีพอิสระจำนวน ๓๐ คน

๒) จำนวนผู้เรียนที่ประสบความสำเร็จการเป็นผู้ประกอบการหรือประกอบอาชีพอิสระจำนวน ๑ คน

๑.๑.๒. เชิงคุณภาพ

๑) ผลการประเมินศูนย์บ่มเพาะผู้ประกอบการอาชีวศึกษา คะแนนรวม ๖๕ คะแนน ระดับ ๓ ดาว

๑.๑.๓. ผลสะท้อน

๑) สถานศึกษาส่งเสริม สนับสนุน และพัฒนาผู้เรียนให้มีสมรรถนะในการเป็นผู้ประกอบการ ประกอบ อาชีพอิสระ มีการสนับสนุนกิจกรรมตามแนวทางการพัฒนาโดยมีศูนย์บ่มเพาะผู้ประกอบการ ซึ่งผลการประเมิน ศูนย์บ่มเพาะผู้ประกอบการอาชีวศึกษา ตามเกณฑ์การประเมินที่สำนักงานคณะกรรมการการอาชีวศึกษา อยู่ใน ระดับ ๓ ดาว

๒) จากผลการส่งเสริม สนับสนุน และพัฒนาผู้เรียนให้มีสมรรถนะในการเป็นผู้ประกอบการหรือการ ประกอบอาชีพอิสระ และผู้เรียนที่ประสบความสำเร็จการประกอบอาชีพอิสระและเป็นที่ยอมรับจากชุมชน จำนวน ๑ คน ๑ ธุรกิจ

๒. ผลการสอบมาตรฐานวิชาชีพ

๒.๑. เชิงปริมาณ

๒.๑.๑. จำนวนผู้เรียนที่ผ่านการประเมินมาตรฐาน

๑) จำนวนผู้เรียนระดับ ปวช. ชั้นปีที่ ๓ ลงทะเบียนเรียนครบทุกรายวิชาตามโครงสร้างหลักสูตร จำนวน ๒๒๓ คน สอบผ่านการประเมินมาตรฐานวิชาชีพ รอบแรก จำนวน ๒๑๑ คน

๒) จำนวนผู้เรียนระดับ ปวส. ชั้นปีที่ ๒ ลงทะเบียนเรียนครบทุกรายวิชาตามโครงสร้างหลักสูตร จำนวน ๔๗ คน สอบผ่านการประเมินมาตรฐานวิชาชีพ รอบแรก จำนวน ๔๗ คน

๒.๑.๒. เชิงคุณภาพ

๑) ผู้เรียนที่ผ่านการประเมินมาตรฐานวิชาชีพระดับ ปวช. คิดเป็นร้อยละ ๙๔.๖๑

๒) ผู้เรียนที่ผ่านการประเมินมาตรฐานวิชาชีพระดับ ปวส.คิดเป็นร้อยละ ๑๐๐ ๓. คิดเป็นผู้เรียนที่ผ่านการประเมินมาตรฐานวิชาชีพรอบแรก รวมทั้งระดับ ปวช. และ ปวส. คิดเป็นร้อยละ ๙๕.๕๕



### ๒.๑.๓. ผลสะท้อน

นักเรียน นักศึกษาที่ผ่านการประเมินมาตรฐานวิชาชีพ ได้รับการยอมรับจากสถานประกอบการและ หน่วยงานต่าง ๆ ว่าเป็นผู้มีความรู้ ความสามารถและมีทักษะในสาขาวิชาที่สำเร็จการศึกษา

๓. อื่น ๆ ที่สถานศึกษากำหนด

### ประเด็นที่ ๑.๓ ด้านคุณธรรม จริยธรรม และคุณลักษณะที่พึงประสงค์

ผู้สำเร็จการศึกษาอาชีวศึกษามีคุณธรรม จริยธรรม จรรยาบรรณวิชาชีพ เจตคติและกิจนิสัยที่ดี ภูมิใจและรักษาเอกลักษณ์ของชาติไทย เคารพกฎหมาย เคารพสิทธิของผู้อื่น มีความรับผิดชอบตาม บทบาทหน้าที่ของตนเองตามระบอบประชาธิปไตยอันมีพระมหากษัตริย์ทรงเป็นประมุข มีจิต สำนึกสาธารณะ และมีจิตสำนึกรักษ์สิ่งแวดล้อม

๓. ด้านคุณธรรม จริยธรรม และคุณลักษณะที่พึงประสงค์ ให้สถานศึกษารายงานผลสัมฤทธิ์ในการ พัฒนา คุณลักษณะของผู้สำเร็จการศึกษาอาชีวศึกษาที่พึงประสงค์ด้านคุณธรรม จริยธรรม และ คุณลักษณะที่พึง ประสงค์ ตามรายการประเมินคุณภาพการศึกษาของสถานศึกษาอาชีวศึกษา ดังนี้

#### ๓.๑. การดูแลและแนะแนวผู้เรียน

##### ๓.๑.๑. เชิงปริมาณ

๑) จำนวนผู้เรียนระดับ ปวช. ชั้นปีที่ ๓ แรกเข้า จำนวน ๗๐๔ คน สำเร็จการศึกษา ๔๐๐ คน

๒) จำนวนผู้เรียนระดับ ปวส. ชั้นปีที่ ๒ แรกเข้า จำนวน ๒๗๗ คน สำเร็จการศึกษา ๒๓๗ คน

##### ๓.๑.๒. เชิงคุณภาพ

๑) ผู้สำเร็จการศึกษาระดับ ปวช. จำนวน ๔๐๐ คน คิดเป็นร้อยละ ๕๖.๘๑

๒) ผู้สำเร็จการศึกษาระดับ ปวส. จำนวน ๒๓๗ คน คิดเป็นร้อยละ ๘๕.๕๕

๓) คิดเป็นผู้สำเร็จการศึกษารวมทั้งระดับ ปวช. และ ปวส. จำนวน ๖๓๗ คน คิดเป็น ร้อยละ ๖๔.๙๓

#### ๓.๑.๓. ผลสะท้อน

องค์กร หน่วยงานภายนอก หรือผู้มีส่วนเกี่ยวข้องให้การยอมรับยกย่องสถานศึกษาในการ ดูแลและแนะแนวผู้เรียน

#### ๓.๒. ผู้เรียนมีคุณลักษณะที่พึงประสงค์

##### ๓.๒.๑. เชิงปริมาณ

๑) จำนวนผู้เรียนที่มีคุณธรรม จริยธรรม และค่านิยมที่พึงประสงค์ระดับ ปวช. จำนวน ๒๑๑ คน

๒) จำนวนผู้เรียนที่มีคุณธรรม จริยธรรม และค่านิยมที่พึงประสงค์ระดับ ปวส. จำนวน ๔๗ คน

### ๓.๒.๒. เชิงคุณภาพ

๑) ร้อยละผู้เรียนที่มีคุณธรรม จริยธรรม และค่านิยมที่พึงประสงค์ระดับ ปวช. จำนวน ๒๑ คน คิดเป็นร้อยละ ๑๐๐

๒) ร้อยละผู้เรียนที่มีคุณธรรม จริยธรรม และค่านิยมที่พึงประสงค์ระดับ ปวส. จำนวน ๖๓๗ คน คิดเป็นร้อยละ ๖๔.๙๓

### ๓.๒.๓. ผลสะท้อน

องค์กร หน่วยงานภายนอก หรือผู้มีส่วนเกี่ยวข้องให้การยอมรับยกย่องสถานศึกษาในการดูแลผู้เรียน มีคุณธรรม จริยธรรม และค่านิยมที่พึงประสงค์

### ๓.๓ การมีงานทำและศึกษาต่อของผู้สำเร็จการศึกษา

#### ๓.๓.๑. เชิงปริมาณ

๑) จำนวนผู้สำเร็จการศึกษา ปวช.๓ จำนวน ๔๐๐ คน ในปีการศึกษา ๒๕๖๓ ติดตามผู้สำเร็จการศึกษา จำนวน ๒๐๒ คนที่มีงานทำในสถานประกอบการ หน่วยงานภาครัฐและเอกชน จำนวน ๑๓ ประกอบอาชีพอิสระ หรือศึกษาต่อ จำนวน ๑๘๙ คน ไม่ตอบติดตาม จำนวน ๑๙๘ คน

๒) จำนวนผู้สำเร็จการศึกษา ปวส.๒ จำนวน ๒๓๕ คน ในปีการศึกษา ๒๕๖๑ ติดตามผู้สำเร็จการศึกษา จำนวน ๑๑๒ คน ที่มีงานทำในสถานประกอบการ หน่วยงานภาครัฐและเอกชน จำนวน ๔๘ คน ประกอบอาชีพ อิสระหรือศึกษาต่อ จำนวน ๖๔ คน ไม่ตอบติดตาม จำนวน ๑๒๓ คน

#### ๓.๓.๒. เชิงคุณภาพ

๑) ร้อยละของผู้สำเร็จการศึกษา ปวช.๓ จำนวน ๔๐๐ คน ในปีการศึกษา ๒๕๖๓ ติดตามผู้สำเร็จการศึกษา จำนวน ๒๐๒ คนที่มีงานทำในสถานประกอบการ หน่วยงานภาครัฐและเอกชน จำนวน ๑๓ ประกอบอาชีพอิสระ หรือศึกษาต่อ จำนวน ๑๘๙ คน ไม่ตอบติดตาม จำนวน ๑๙๘ คน

๒) ผู้สำเร็จการศึกษา ปวส.๒ จำนวน ๒๓๕ คน ในปีการศึกษา ๒๕๖๒ ติดตามผู้สำเร็จการศึกษา จำนวน ๑๑๒ คน ที่มีงานทำในสถานประกอบการ หน่วยงานภาครัฐและเอกชน จำนวน ๔๘ คน ประกอบอาชีพ อิสระหรือศึกษาต่อ จำนวน ๖๔ คน ไม่ตอบติดตาม จำนวน ๑๒๓ คน

๓) ร้อยละของผู้สำเร็จการศึกษา ปวช.๓ และ ปวส.๒ ในปีการศึกษา ๒๕๖๒ รวม ติดตามได้จำนวน ๓๑๔ คน จำแนกเป็นผู้สำเร็จการศึกษาที่มีงานทำในสถานประกอบการหน่วยงานภาครัฐและเอกชน คิดเป็นร้อยละ ๑๙.๐๐ ประกอบ อาชีพอิสระหรือศึกษาต่อ คิดเป็นร้อยละ ๘๐.๐๐

#### ๓.๓.๓. ผลสะท้อน

๑) สถานศึกษาได้มีการติดตามการมีงานทำและศึกษาต่อของผู้สำเร็จการศึกษา โดยนำเทคโนโลยีสารสนเทศ เช่น โทรศัพท์ แอปพลิเคชันไลน์ แอปพลิเคชันเฟสบุ๊ก และGoogle ฟอรัม มาช่วยในการติดตามผู้สำเร็จการศึกษาผ่านทางครูที่ปรึกษา ทำให้สามารถติดตามผู้มีงานทำประกอบอาชีพอิสระหรือศึกษาต่อได้ถึงร้อยละ

๒) องค์กร หน่วยงานภายนอก หรือผู้มีส่วนเกี่ยวข้องให้การยอมรับยกย่องสถานศึกษาในการส่งเสริม สนับสนุนให้ผู้สำเร็จการศึกษาปฏิบัติงานในสถานประกอบการ หน่วยงานภาครัฐและเอกชนประกอบอาชีพอิสระหรือศึกษาต่อ

๓.๔. อื่น ๆ ที่สถานศึกษากำหนด

### **จุดเด่น จุดที่ควรพัฒนาจุดที่ควรพัฒนา ข้อเสนอแนะเพื่อการพัฒนา ในมาตรฐานที่ ๑**

#### **จุดเด่น**

- ๑) ด้านการมีส่วนร่วม สถานศึกษามีการสร้างร่วมมือกับชุมชนโดยเฉพาะการให้บริการจิตอาสาของ บุคลากรและนักเรียน นักศึกษา กับหน่วยงานชุมชนและประชาชนอย่างต่อเนื่องตลอดมา
- ๒) ครูผู้สอนมีความรู้ ความเข้าใจและประสบการณ์ในการจัดการเรียนการสอนมีการพัฒนาตนเองอยู่ตลอดเวลา
- ๓) นักเรียน นักศึกษา มีคุณธรรมจริยธรรมและเจตคติที่ดี มีความรู้ ความสามารถ ที่ใช้ในการประกอบอาชีพ เมื่อจบการศึกษา

#### **จุดที่ควรพัฒนา**

๑. ด้านระบบการดูแลผู้เรียน เนื่องจากมีผู้สำเร็จการศึกษาเมื่อเทียบกับจำนวนแรกเข้า จึงควรมีการพัฒนาระบบติดตามช่วยเหลือผู้เรียนให้มีประสิทธิภาพมากขึ้น
๒. ด้านการใช้ภาษาอังกฤษมีผลการเรียนผ่านเกณฑ์ในการสื่อสารและการใช้วิชาชีพให้มีความ
๓. ส่งเสริมการจัดการศึกษาระบบทวิภาคี ให้ครบทุกสาขาวิชา

#### **ข้อเสนอแนะเพื่อการพัฒนา**

๑. พัฒนาระบบดูแลผู้เรียนโดยใช้เทคโนโลยีที่ทันสมัยเข้ามามีบทบาทมากขึ้น รวมทั้งเครือข่ายผู้ปกครอง และชุมชน เพื่อช่วยกันกำกับดูแลผู้เรียนอย่างใกล้ชิด ส่งเสริมให้ครูที่ปรึกษามีบทบาทและเพิ่มการดูแลให้มากขึ้น
๒. นำเทคโนโลยีและสื่อการสอนที่ทันสมัยในด้านภาษา เพื่อให้ผู้เรียนได้มีการเรียนรู้มากขึ้น
๓. สร้างความเข้าใจกับผู้เรียนและผู้ปกครองให้มีความรู้ และประโยชน์ที่ได้รับในการจัดการศึกษาระบบทวิภาค

## มาตรฐานที่ ๒ การจัดการอาชีวศึกษา

### ประเด็นที่ ๒.๑ ด้านหลักสูตรอาชีวศึกษา

สถานศึกษาใช้หลักสูตรฐานสมรรถนะที่สอดคล้องกับความต้องการของผู้เรียน ชุมชน สถานประกอบการ ตลาดแรงงาน มีการปรับปรุงรายวิชาเดิม หรือกำหนดรายวิชาใหม่ หรือกลุ่มวิชาเพิ่มเติมให้ทันต่อการเปลี่ยนแปลงของเทคโนโลยีและความต้องการของตลาดแรงงาน โดยความร่วมมือกับสถานประกอบการหรือหน่วยงานที่เกี่ยวข้อง

#### ๒.๑. การพัฒนาหลักสูตรฐานสมรรถนะอย่างเป็นระบบ

##### ๒.๑.๑. เชิงปริมาณ

ประเภทวิชาที่จัดการเรียนการสอน มีการพัฒนาให้เป็นหลักสูตรฐานสมรรถนะอย่างเป็นระบบ แบ่งเป็นระดับประกาศนียบัตรวิชาชีพ (ปวช.) และ ระดับประกาศนียบัตรวิชาชีพชั้นสูง (ปวส.) ดังนี้

- ระดับประกาศนียบัตรวิชาชีพ (ปวช.) มี ๓ สาขาวิชา ๙ สาขางาน

สาขางานพืชศาสตร์

สาขางานสัตวศาสตร์

สาขางานช่างกลเกษตร

สาขางานอุตสาหกรรมเกษตร

สาขางานผลิตสัตว์น้ำ

สาขางานการบัญชี

สาขางานการเลขานุการ

สาขางานการโรงแรม

สาขางานการจัดการสำนักงาน

สาขางานคอมพิวเตอร์ธุรกิจ

- ระดับประกาศนียบัตรวิชาชีพชั้นสูง (ปวส.) มี ๔ สาขาวิชา ๙ สาขางาน

สาขางานพืชศาสตร์

สาขางานสัตวศาสตร์

สาขางานช่างกลเกษตร

สาขางานอุตสาหกรรมเกษตร

สาขางานเพาะเลี้ยงสัตว์น้ำ

สาขางานการบัญชี

สาขางานการโรงแรม

สาขางานการจัดการสำนักงาน

สาขางานเทคโนโลยีธุรกิจดิจิทัล

#### ๒.๑.๒. เชิงคุณภาพ

ร้อยละสาขาหรือสาขางานที่มีการพัฒนาหลักสูตรฐานสมรรถนะ หรือปรับปรุงรายวิชา หรือปรับปรุง รายวิชาเดิมหรือกำหนดรายวิชาเพิ่ม

#### ๒.๑.๓. ผลสะท้อน

หลักสูตรประกาศนียบัตรวิชาชีพ (ปวช.) และหลักสูตรประกาศนียบัตรวิชาชีพชั้นสูง (ปวส.) เป็นหลักสูตรฐานสมรรถนะมุ่งเน้นให้ผู้เรียนปฏิบัติได้จริงสามารถประกอบอาชีพได้ตรงตามความต้องการของสถานประกอบการและการประกอบอาชีพอิสระ

๒.๒ องค์กร หน่วยงานภายนอก หรือผู้มีส่วนเกี่ยวข้องให้การยอมรับสถานศึกษาในการพัฒนาหลักสูตรฐานสมรรถนะอย่างเป็นระบบหรือปรับปรุงรายวิชา หรือปรับปรุงรายวิชาเดิมหรือกำหนดรายวิชาเพิ่มเติม

๒.๓ อื่น ๆ ที่สถานศึกษากำหนด

### ประเด็นที่ ๒.๒ ด้านการจัดการเรียนการสอนอาชีวศึกษา

สถานศึกษามีครูที่มีคุณวุฒิการศึกษาและมีจำนวนตามเกณฑ์ที่กำหนด ได้รับการพัฒนาอย่างเป็นระบบต่อเนื่อง เพื่อเป็นผู้พร้อมทั้งด้านคุณธรรม จริยธรรมและความเข้มแข็งทางวิชาการและวิชาชีพ จัดการเรียนการสอนที่เน้นผู้เรียนเป็นสำคัญ ตอบสนองความต้องการของผู้เรียนทั้งวัยเรียนและวัยทำงาน ตามหลักสูตร มาตรฐานคุณวุฒิอาชีวศึกษาแต่ละระดับการศึกษา ตามระเบียบหรือข้อบังคับเกี่ยวกับการจัดการศึกษาและการประเมินผลการเรียนของแต่ละหลักสูตร ส่งเสริม สนับสนุน กำกับ ดูแลให้ครูจัดการเรียนการสอนรายวิชาให้ถูกต้อง ครบถ้วน สมบูรณ์

#### ๒. ด้านการจัดการเรียนการสอนอาชีวศึกษา

##### ๒.๑) การจัดการเรียนการสอน

##### ๒.๑.๑) เชิงปริมาณ :

๑. จำนวนครูผู้สอนที่มีคุณวุฒิทางการศึกษาตรงตามสาขาวิชาที่สอน จำนวน ๙๑ คน
๒. จำนวนครูที่มีแผนการจัดการเรียนรู้ครบทุกรายวิชาที่สอน จำนวน ๕๓ คน
๓. จำนวนครูที่จัดการเรียนการสอนตรงตามแผนการจัดการเรียนรู้ ด้วยเทคนิควิธีการสอนที่หลากหลาย จำนวน ๙๑ คน
๔. จำนวนครูที่ใช้สื่อนวัตกรรมเทคโนโลยีทางการศึกษาและแหล่งการเรียนรู้ในการจัดการเรียนการสอน จำนวน ๙๑ คน
๕. จำนวนครูผู้สอนที่ทำวิจัยเพื่อพัฒนาคุณภาพจัดการเรียนรู้และ แก้ปัญหาการจัดการเรียนรู้ จำนวน ๕๒ คน

๒.๑.๒) เชิงคุณภาพ : ครูผู้สอนที่มีคุณภาพในการจัดการเรียนการสอน คิดเป็นร้อยละ ๕๑

๒.๑.๓) ผลสะท้อน : องค์กรหน่วยงานภายนอกหรือผู้มีส่วนเกี่ยวข้องให้การยอมรับต่อคุณภาพการจัดการเรียนการสอนของสถานศึกษา

๒.๒) การบริหารจัดการชั้นเรียน

๒.๒.๑) เชิงปริมาณ :

๑. จำนวนครูผู้สอนที่จัดทำข้อมูลผู้เรียนเป็นรายบุคคล จำนวน ๙๑ คน

๒. จำนวนครูผู้สอนที่มีข้อมูลสารสนเทศหรือเอกสารประจำชั้นเรียนและรายวิชาเป็นปัจจุบัน จำนวน ๙๑ คน

๓. จำนวนครูผู้สอนที่ใช้เทคนิควิธีการบริหารจัดการชั้นเรียนให้มีบรรยากาศที่เอื้อต่อการเรียนรู้ จำนวน ๙๑ คน

๔. จำนวนครูผู้สอนที่ใช้วิธีการเสริมแรงให้ผู้เรียนมีความมุ่งมั่นตั้งใจในการเรียน จำนวน ๙๑ คน

๕. จำนวนครูผู้สอนที่ดูแลช่วยเหลือผู้เรียนรายบุคคลด้านการเรียนและด้านอื่นๆ จำนวน ๙๑ คน

๒.๒.๒) เชิงคุณภาพ : ครูผู้สอนที่มีคุณภาพในการบริหารจัดการชั้นเรียนคิดเป็นร้อยละ ๑๐๐

๒.๒.๓) ผลสะท้อน : องค์กรหน่วยงานภายนอกหรือผู้มีส่วนเกี่ยวข้องให้การยอมรับต่อคุณภาพการบริหารจัดการชั้นเรียน

๒.๓) การเข้าถึงระบบอินเทอร์เน็ตความเร็วสูงเพื่อการจัดการเรียนการสอนในชั้นเรียน

๒.๓.๑) เชิงปริมาณ : จำนวนห้องเรียนทั้งหมด ๑๘ หลัง ห้องเรียนห้องปฏิบัติการที่มีระบบอินเทอร์เน็ตความเร็วสูงในการจัดการเรียนการสอน จำนวน ๑๖ หลัง

๒.๓.๒) เชิงคุณภาพ : ร้อยละของห้องเรียนห้องปฏิบัติการที่มีระบบอินเทอร์เน็ตความเร็วสูงในการจัดการเรียนการสอน ร้อยละ ๘๘.๘๙

๒.๓.๓) ผลสะท้อน : องค์กรหน่วยงานภายนอกหรือผู้มีส่วนเกี่ยวข้องให้การยอมรับต่อคุณภาพการเข้าถึงระบบอินเทอร์เน็ตความเร็วสูงเพื่อการจัดการเรียนการสอนในชั้นเรียนด้านการจัดการเรียนการสอนอาชีวศึกษา

### ประเด็นที่ ๒.๓ ด้านการบริหารจัดการ

สถานศึกษาบริหารจัดการบุคลากร สภาพแวดล้อม ภูมิทัศน์ อาคารสถานที่ ห้องเรียน ห้องปฏิบัติการ โรงฝึกงาน ศูนย์วิทยบริการ สื่อ แหล่งเรียนรู้ เทคโนโลยีสารสนเทศ ครุภัณฑ์ และงบประมาณของสถานศึกษาที่มีอยู่อย่างเต็มศักยภาพและมีประสิทธิภาพ

๓.๑. การบริหารจัดการระบบฐานข้อมูลสารสนเทศเพื่อการบริหารจัดการสถานศึกษา

๓.๑.๑. เชิงปริมาณ

๑) มีระบบเครือข่ายอินเทอร์เน็ตความเร็วสูงสำหรับบริหารจัดการภายในสถานศึกษาครบทุกฝ่ายที่มีประสิทธิภาพ

๒) สถานศึกษามีระบบเครือข่ายอินเทอร์เน็ตความเร็วสูง สำหรับการบริหารจัดการภายในสถานศึกษา ครบทุกฝ่าย และมีประสิทธิภาพโดยมีความเร็วของสัญญาณอินเทอร์เน็ต และครอบคลุมพื้นที่ใช้งานและสถานศึกษา จำนวน ๒ วงจร ดังนี้

- เครือข่าย TOT ความเร็วที่ให้บริการ ๓๐๐/๒๐๐ Mbps
- เครือข่าย Uninet ความเร็วที่ให้บริการ ๑๐๐๐/๑๐๐ Mbps

๓.๑.๒. เชิงคุณภาพ

ผลการประเมินและข้อมูลการบริหารจัดการระบบฐานข้อมูลสารสนเทศเพื่อการบริหารจัดการสถานศึกษา สถานศึกษามีความพึงพอใจต่อระบบอินเทอร์เน็ตความเร็วสูงเพื่อการใช้งานด้านสารสนเทศ

๓.๑.๓. ผลสะท้อน

๑) สถานศึกษามีระบบฐานข้อมูลสารสนเทศเพื่อการบริหารจัดการภายในสถานศึกษาที่หลากหลาย ทันสมัยและเป็นปัจจุบัน มีระบบสารสนเทศเชื่อมโยงการบริหารจัดการระบบสารสนเทศในงานวัดผลและ ประเมินผล ระบบงานทะเบียน ระบบจัดเก็บข้อมูลผู้ใช้อินเทอร์เน็ต และระบบสารสนเทศเชื่อมโยงการบริหาร การภายนอกสถานศึกษา web Site เพจเฟซบุ๊ก

๒) สถานศึกษามีระบบฐานข้อมูลสารสนเทศเพื่อการบริหารจัดการสถานศึกษาที่หลากหลาย ทันสมัย และเป็นปัจจุบัน

๓.๒. อาคารสถานที่ ห้องเรียน ห้องปฏิบัติการ โรงฝึกงานหรืองานฟาร์ม

๓.๒.๑. เชิงปริมาณ

๑) ร้อยละของห้องเรียน ห้องปฏิบัติการ โรงฝึก หรืองานฟาร์ม ที่ได้รับการพัฒนาให้เอื้อต่อการจัดการ

๒) สถานศึกษา มีห้องเรียน ห้องปฏิบัติการ หรือโรงฝึกงานที่ได้รับการพัฒนาให้เอื้อต่อการจัดการเรียน

- อาคารเรียน จำนวน ๑๘ หลัง
- อาคารเรียนและปฏิบัติการ จำนวน ๑๖ หลัง
- อาคารโรงฝึกงาน จำนวน ๓ หลัง
- อาคารอำนวยการ จำนวน ๑ หลัง
- อาคารโรงอาหาร จำนวน ๓ หลัง

- อาคารอเนกประสงค์	จำนวน ๙ หลัง
- อาคารหอประชุมอเนกประสงค์	จำนวน ๑ หลัง
- อาคารกีฬาอเนกประสงค์	จำนวน ๑ หลัง
- อาคารห้องสมุด/ศูนย์วิทยบริการ	จำนวน ๑ หลัง
- โรงเรือนพืช	จำนวน ๑ หลัง
- โรงเรือนสัตว์/ประมง	จำนวน ๑๒ หลัง
- บ้านพักผู้อำนวยการ	จำนวน ๑ หลัง
- บ้านพักครู	จำนวน ๕๖ หลัง
- บ้านพักนักศึกษา	จำนวน ๓๐ หลัง

### ๓.๒.๒. ผลสะท้อน

๑) สถานศึกษามีการพัฒนาและดูแลสภาพแวดล้อม ภูมิทัศน์ของสถานศึกษาให้สะอาด สวยงามและปลอดภัย

๒) สถานศึกษามีการกำกับดูแลการใช้อาคารสถานที่ ห้องเรียน ห้องปฏิบัติการ โรงฝึกงานศูนย์ วิทยบริการและอื่นๆ ให้มีสภาพที่พร้อมใช้งาน มีความปลอดภัย สะอาด เรียบร้อย สวยงาม

### ๓.๓ ระบบสาธารณูปโภคพื้นฐาน

#### ๓.๓.๑. เชิงปริมาณ

ระบบสาธารณูปโภคพื้นฐาน ได้แก่ ระบบไฟฟ้า ระบบประปา การคมนาคมภายในสถานศึกษา ระบบการสื่อสารภายใน และระบบการรักษาความปลอดภัยได้รับการบำรุงรักษาและพัฒนาอย่างต่อเนื่อง

#### ๓.๓.๒. เชิงคุณภาพ

ผลการประเมินและข้อมูลระบบสาธารณูปโภคพื้นฐาน

#### ๓.๓.๓. ผลสะท้อน

ความพึงพอใจของผู้ใช้บริการในระบบสาธารณูปโภคพื้นฐาน

### ๓.๔. แหล่งเรียนรู้และศูนย์วิทยบริการ

#### ๓.๔.๑. เชิงปริมาณ

ผู้เรียนที่ใช้บริการแหล่งเรียนรู้และศูนย์วิทยบริการร้อยละ ๗๐

#### ๓.๔.๒. เชิงคุณภาพ

ผลการประเมินและข้อมูลแหล่งเรียนรู้และศูนย์วิทยบริการ

#### ๓.๔.๓. ผลสะท้อน

ความพึงพอใจของผู้ใช้บริการที่มีต่อแหล่งเรียนรู้และศูนย์วิทยบริการ



### ๓.๕. ระบบอินเทอร์เน็ตความเร็วสูงเพื่อการใช้งานด้านสารสนเทศภายในสถานศึกษา

#### ๓.๕.๑. เชิงปริมาณ

๑. ความเร็วของสัญญาณอินเทอร์เน็ต และครอบคลุมพื้นที่ใช้งานและสถานศึกษา สถานศึกษามีระบบเครือข่ายอินเทอร์เน็ตความเร็วสูง สำหรับการบริหารจัดการภายใน สถานศึกษา ครอบคลุมฝ่าย และมีประสิทธิภาพโดยมีความเร็วของสัญญาณอินเทอร์เน็ต และครอบคลุมพื้นที่ใช้งาน และสถานศึกษา จำนวน ๒ วงจร ดังนี้

- เครือข่าย TOT ความเร็วที่ให้บริการ ๓๐๐/๒๐๐ Mbps
- เครือข่าย Uninet ความเร็วที่ให้บริการ ๑๐๐๐/๑๐๐๐ Mbps

#### ๓.๕.๒. เชิงคุณภาพ

๑) ผลการประเมินและข้อมูลระบบอินเทอร์เน็ตความเร็วสูง เพื่อการใช้งานด้านสารสนเทศภายในสถานศึกษา

๒) สถานศึกษามีระบบเครือข่ายอินเทอร์เน็ตรองรับการใช้งาน ให้กับผู้บริหาร ครูและบุคลากรทางการศึกษาและนักเรียนนักศึกษา ที่เข้ามาใช้บริการอินเทอร์เน็ต โดยไม่มีค่าใช้จ่าย และสามารถใช้งานอินเทอร์เน็ตได้ อย่างทั่วถึง ครอบคลุมพื้นที่ในการใช้งานภายในสถานศึกษา

#### ๓.๕.๓. ผลสะท้อน

ความพึงพอใจของผู้ใช้บริการที่มีต่อระบบอินเทอร์เน็ตความเร็วสูงเพื่อการใช้งานด้านสารสนเทศภายในสถานศึกษา

๓.๖. อื่น ๆ ที่สถานศึกษากำหนด

### ประเด็นที่ ๒.๔ ด้านการนำนโยบายสู่การปฏิบัติ

สถานศึกษาประสบความสำเร็จในการดำเนินการบริหารจัดการสถานศึกษา ตามนโยบายสำคัญที่หน่วยงานต้นสังกัดหรือหน่วยงานที่กำกับดูแลศึกษามอบหมาย โดยความร่วมมือของผู้บริหาร ครู บุคลากรทางการศึกษาและผู้เรียน รวมทั้งการช่วยเหลือ ส่งเสริม สนับสนุนจากผู้ปกครอง ชุมชน สถานประกอบการและหน่วยงานที่เกี่ยวข้องทั้งภาครัฐและภาคเอกชน

#### ๔.๑. การจัดการอาชีวศึกษาระบบทวิภาคี

##### ๔.๑.๑. เชิงปริมาณ

๑) ร้อยละของสาขาวิชาที่จัดการเรียนการสอนในระบบทวิภาคีการจัดการอาชีวศึกษาระบบทวิภาคี ระดับประกาศนียบัตรวิชาชีพชั้นสูง (ปวส.) มีสาขางานที่จัดการเรียนการสอน ๕ สาขาวิชา ดังนี้

- สาขาวิชาช่างกลเกษตร
- สาขาวิชาสัตวศาสตร์
- สาขาวิชาการจัดการสำนักงาน

- สาขาวิชาการโรงแรม

- สาขาวิชาเทคโนโลยีธุรกิจดิจิทัล

สาขาวิชาที่จัดการเรียนการสอนในระบบทวิภาคี คิดเป็นร้อยละ ๖๒.๕

#### ๔.๑.๒. เชิงคุณภาพ

ผลการประเมินและข้อมูลการจัดการอาชีวศึกษาระบบทวิภาคี

#### ๔.๑.๓. ผลสะท้อน

๑) สถานศึกษาได้รับการยอมรับจากสถานประกอบการและให้ความร่วมมือในการจัดการเรียนการสอน เพื่อพัฒนาผู้เรียนตามสมรรถนะวิชาชีพ

๒) องค์กร หน่วยงานภายนอก หรือผู้มีส่วนเกี่ยวข้องมีส่วนร่วมในการจัดการอาชีวศึกษาระบบทวิภาคี

๓) สถานประกอบการที่ทำความตกลงร่วมกันจัดการอาชีวศึกษาระบบทวิภาคี จำนวน ๕ แห่ง มีความพึงพอใจต่อสถานศึกษา ในการมีส่วนร่วม

๔.๒. อื่น ๆ ที่สถานศึกษากำหนด

### จุดเด่น จุดที่ควรพัฒนาจุดที่ควรพัฒนา ข้อเสนอแนะเพื่อการพัฒนา ในมาตรฐานที่ ๒

#### ๑. จุดเด่น

- ครูผู้สอนมีคุณวุฒิการศึกษาตรงตามสาขาวิชาและจำนวนตามเกณฑ์ที่กำหนด
- สถานศึกษามีการใช้หลักสูตรฐานสมรรถนะในการจัดการเรียนการสอนที่เน้นผู้เรียนเป็นสำคัญ
- ครูผู้สอนมีการจัดทำแผนการจัดการเรียนรู้ โครงการสอน ครบทุกรายวิชา
- สถานศึกษามีห้องปฏิบัติการเพียงพอต่อจำนวนผู้เรียน
- สถานศึกษามีระบบอินเทอร์เน็ตความเร็วสูงเพื่อใช้ในการบริหารจัดการและการเรียนการสอน

#### ๒. จุดที่ควรพัฒนา

- ควรมีการพัฒนาระบบอินเทอร์เน็ตความเร็วสูงให้สามารถใช้ได้ครอบคลุมทั่ววิทยาลัย

#### ๓. ข้อเสนอแนะเพื่อการพัฒนา

- สถานศึกษาควรส่งเสริมให้ครูผู้สอนมีการจัดทำนวัตกรรมจากการพัฒนาตนเองและการพัฒนาวิชาชีพที่ได้รับการยอมรับหรือเผยแพร่ให้มีจำนวนเพิ่มมากขึ้น

## มาตรฐานที่ ๓ การสร้างสังคมแห่งการเรียนรู้

### ประเด็นที่ ๓.๑ ด้านความร่วมมือในการสร้างสังคมแห่งการเรียนรู้

สถานศึกษามีการสร้างความร่วมมือกับบุคคล ชุมชน องค์กรต่าง ๆ ทั้งในประเทศและต่างประเทศในการจัดการศึกษา การจัดทรัพยากรทางการศึกษา กระบวนการเรียนรู้ การบริการทางวิชาการและวิชาชีพ โดยใช้เทคโนโลยีที่เหมาะสม เพื่อพัฒนาผู้เรียนและคนในชุมชนสู่สังคมแห่งการเรียนรู้

#### ๓.๑. การบริหารสถานศึกษาแบบมีส่วนร่วม

##### ๓.๑.๑. เชิงปริมาณ

๑) ร้อยละของครูและบุคลากรที่มีส่วนร่วมในการบริหารสถานศึกษา

๒) จำนวนของ ผู้บริหาร ครู บุคลากร มีส่วนร่วมในการประชุมสัมมนาเชิงปฏิบัติการในการกำหนด มาตรฐานการศึกษาของวิทยาลัยอย่างต่อเนื่องทุกปีการศึกษา จำนวน ๑๕๕ คน

##### ๓.๑.๒. เชิงคุณภาพ

๑) ร้อยละของผู้บริหารสถานศึกษาให้ครูและบุคลากรทางการศึกษามีส่วนร่วมในการกำหนด มาตรฐาน

๒) การศึกษาของสถานศึกษา จัดทำแผนพัฒนาสถานศึกษา จัดทำแผนปฏิบัติงานประจำปี และได้รับความเห็นชอบจากคณะกรรมการสถานศึกษา หัวหน้าสาขาวิชา และหัวหน้างาน คิดเป็น ร้อยละร้อยละ

##### ๓.๑.๓. ผลสะท้อน

องค์กร หน่วยงานภายนอก หรือผู้มีส่วนเกี่ยวข้อง

#### ๓.๒ การระดมทรัพยากรเพื่อการจัดการเรียนการสอน

##### ๓.๒.๑) เชิงปริมาณ

๑) ร้อยละของสาขาวิชาหรือสาขางานที่มีการระดมทรัพยากรเพื่อการจัดการเรียนการสอน คิดเป็นร้อยละร้อยละ

##### ๓.๒.๒. เชิงคุณภาพ

๑) ผลการประเมินและข้อมูลการระดมทรัพยากรเพื่อการจัดการเรียนการสอนร่วมกัน

##### ๓.๒.๓. ผลสะท้อน

๑) องค์กร หน่วยงานภายนอก หรือผู้มีส่วนเกี่ยวข้องมีส่วนร่วมในการระดมทรัพยากรเพื่อการจัดการเรียนการสอน

### ๓.๓ การบริการชุมชนและจิตอาสา

#### ๓.๓.๑. เชิงปริมาณ

จำนวนกิจกรรมในการบริการชุมชนและจิตอาสา สถานศึกษา มีจำนวนกิจกรรมในการบริการชุมชน ๓ กิจกรรม ดังนี้

- ๑) กิจกรรมอาสาวิชา เทศกาลปีใหม่ ๒๕๖๓
- ๒) กิจกรรมอาสาวิชา เทศกาลสงกรานต์ ๒๕๖๓
- ๓) กิจกรรมมอบอาหารปรุงสำเร็จ ให้กับบุคลากรทางการแพทย์
- ๔) มอบชุด ppe ให้โรงพยาบาลบุรีรัมย์
- ๕) จัดสถานที่คร้วพระราชทาน จังหวัดบุรีรัมย์

#### ๓.๓.๒. เชิงคุณภาพ

- ๑) ผลการประเมิน และกิจกรรมการบริการชุมชนและจิตอาสา

#### ๓.๓.๓. ผลสะท้อน

๑) องค์กร ชุมชน หน่วยงานภายนอก หรือผู้มีส่วนเกี่ยวข้องให้การยอมรับยกย่องสถานศึกษาในการบริการชุมชนและจิตอาสาฯ

๓.๔ อื่น ๆ ที่สถานศึกษากำหนด

ประเด็นที่ ๓.๒ ด้านนวัตกรรม สิ่งประดิษฐ์ งานสร้างสรรค์ งานวิจัย

สถานศึกษาส่งเสริมสนับสนุนให้มีการจัดทำนวัตกรรม สิ่งประดิษฐ์ งานสร้างสรรค์ งานวิจัย โดยผู้บริหาร ครู บุคลากรทางการศึกษา ผู้เรียน หรือร่วมกับบุคคล ชุมชน องค์กรต่าง ๆ ที่สามารถนำไปใช้ประโยชน์ได้ตามวัตถุประสงค์ และเผยแพร่สู่สาธารณชน

๓.๒. ผลงานของผู้เรียนด้านนวัตกรรม สิ่งประดิษฐ์ งานสร้างสรรค์ หรืองานวิจัย

#### ๓.๒.๑. เชิงปริมาณ

๑) จำนวนผลงานนวัตกรรม สิ่งประดิษฐ์ งานสร้างสรรค์ งานวิจัยและโครงการวิทยาศาสตร์ ในปี การศึกษา ๒๕๖๓ มีจำนวนทั้งสิ้น ๖ ผลงาน

#### ๓.๒.๒. เชิงคุณภาพ

- รางวัลที่ได้รับจากการประกวดนวัตกรรม สิ่งประดิษฐ์ งานสร้างสรรค์ งานวิจัยและโครงการ วิทยาศาสตร์ ในปีการศึกษา ๒๕๖๓ จำนวน ๒ ผลงาน คิดเป็นร้อยละ ๓๓ ดังนี้

- นักเรียน นักศึกษาเข้าร่วมการประกวด สุดยอดนวัตกรรมอาชีวศึกษา การประกวดสิ่งประดิษฐ์ ของคนรุ่นใหม่ ระดับอาชีวศึกษาจังหวัดบุรีรัมย์ ประจำปีการศึกษา ๒๕๕๒ ระหว่างวันที่ ๑๕-๑๖ มีนาคม ๒๕๖๔ ณ วิทยาลัยการอาชีพสีก ดั่งนี้

๑) รางวัลรองชนะเลิศระดับเหรียญทอง ประเภทที่ ๕ สิ่งประดิษฐ์ด้านหัตถศิลป์ ชื่อผลงาน ไหมย้อมดิน

๒) รางวัลรองชนะเลิศอันดับ ๒ ระดับเหรียญเงิน ประเภทที่ ๔ สิ่งประดิษฐ์ด้าน  
ผลิตภัณฑ์อาหาร ชื่อผลงาน ไข่มุกป๊อบแต่งไทย

๓.๒.๓. ผลสะท้อน

๑) หน่วยงานภายนอก หรือผู้มีส่วนเกี่ยวข้องให้การยอมรับและยกย่องในผลงานของ  
สถานศึกษา สามารถนำไปใช้ให้ตรงตามวัตถุประสงค์และเกิดประโยชน์สูงสุด

๒) คณะครูและบุคลากรให้ความสำคัญกับการบริหารจัดการนวัตกรรม สิ่งประดิษฐ์ งาน  
สร้างสรรค์งานวิจัย อย่างมีระบบ

๓.๓ อื่น ๆ ที่สถานศึกษากำหนด

**จุดเด่น จุดที่ควรพัฒนาจุดที่ควรพัฒนา ข้อเสนอแนะเพื่อการพัฒนา ในมาตรฐานที่ ๓**

**๑. จุดเด่น**

๑. นักเรียน นักศึกษาระบบทวิภาคีมีรายได้ช่วงระยะออกฝึกประสบการณ์

๒. ผู้สำเร็จการศึกษาในระบบทวิภาคี ตอบสนองความต้องการของสถานประกอบการในเรื่องของ  
ความมีระเบียบวินัยความรับผิดชอบ ความซื่อสัตย์ และนิสัยการทำงาน

๓. ผู้สำเร็จการศึกษาในระบบทวิภาคีจะมีความมั่นใจในตนเองมากกว่านักเรียนปกติและมีความ  
ผูกพันกับสถานประกอบการ

**๒. จุดที่ควรพัฒนา**

๑. ควรส่งเสริม สนับสนุน ให้มีการพัฒนาหลักสูตรฐานสมรรถนะร่วมกับสถานประกอบการ  
เพื่อให้ผู้เรียนมีสมรรถนะอาชีพที่สอดคล้องกับเทคโนโลยีสมัยใหม่และความต้องการของตลาดแรงงาน

๒. ควรมีการจัดหาเครื่องมือที่ใช้ในการเรียน การสอน ที่ทันสมัย ให้สอดคล้องกับการเปลี่ยนแปลง  
ตลอดเวลา

๓. ควรส่งเสริมสนับสนุนให้ครู จัดทำงานวิจัย นวัตกรรมและสิ่งประดิษฐ์ เพิ่มมากยิ่งขึ้น

**๓. ข้อเสนอแนะเพื่อการพัฒนา**

๑. สถานศึกษาควรทำความร่วมมือกับสถานประกอบการให้มากขึ้นและดำเนินการจัดการ  
อาชีวศึกษาระบบทวิภาคี

## ส่วนที่ ๕

### ผลการประเมินคุณภาพการศึกษาของสถานศึกษา

ตามมาตรฐานการอาชีวศึกษา พ.ศ. ๒๕๖๑

ให้สถานศึกษารายงานผลการประเมินคุณภาพการศึกษาของสถานศึกษาตามมาตรฐานการอาชีวศึกษา พ.ศ. ๒๕๖๑ จำนวน ๓ มาตรฐาน ตามระดับการจัดการศึกษาของสถานศึกษา ดังนี้

#### ๕.๑ มาตรฐานที่ ๑ คุณลักษณะของผู้สำเร็จการศึกษาอาชีวศึกษาที่พึงประสงค์

ตารางที่ ๑ ผลการประเมินคุณภาพการศึกษาของสถานศึกษาตามมาตรฐานที่ ๑ ในแต่ละประเด็นการประเมิน

ประเด็นการประเมินที่ ๑ ด้านความรู้			
ข้อการประเมิน	ค่าน้ำหนัก	ค่าคะแนน	คะแนนที่ได้ (ค่าน้ำหนักxค่า คะแนน)
๑.๑ ผลการประเมินมาตรฐานวิชาชีพ	๒๐	๕	๑๐๐
ผลรวมคะแนนที่ได้			๑๐๐
ร้อยละของคะแนน ประเด็นการประเมินที่ ๑ = (ผลรวมคะแนนที่ได้ X ๑๐๐) / ๑๐๐			๑๐๐.๐๐
ระดับคุณภาพการศึกษาของสถานศึกษา ประเด็นการประเมินที่ ๑ ด้านความรู้ <input checked="" type="checkbox"/> ยอดเยี่ยม (ร้อยละ ๘๐ ขึ้นไป) <input type="checkbox"/> ดีเลิศ (ร้อยละ ๗๐.๐๐ - ๗๙.๙๙) <input type="checkbox"/> ดี (ร้อยละ ๖๐.๐๐ - ๖๙.๙๙) <input type="checkbox"/> ปานกลาง (ร้อยละ ๕๐.๐๐ - ๕๙.๙๙) <input type="checkbox"/> กำลังพัฒนา (น้อยกว่าร้อยละ ๕๐.๐๐)			

ประเด็นการประเมินที่ ๒ ด้านทักษะและการประยุกต์ใช้			
ข้อการประเมิน	ค่าน้ำหนัก	ค่าคะแนน	คะแนนที่ได้ (ค่าน้ำหนักxค่าคะแนน)
๒.๑ ผู้เรียนมีสมรรถนะในการเป็นผู้ประกอบการหรือการประกอบอาชีพอิสระ	๓	๓	๙
๒.๒ ผลการแข่งขันทักษะวิชาชีพ	๒	๑	๒
ผลรวมคะแนนที่ได้			๑๑
ร้อยละของคะแนน ประเด็นการประเมินที่ ๒ = (ผลรวมคะแนนที่ได้ X ๑๐๐) / ๒๕			๔๔.๐๐
ระดับคุณภาพการศึกษาของสถานศึกษา ประเด็นการประเมินที่ ๒ ด้านทักษะและการประยุกต์ใช้ <input checked="" type="checkbox"/> ยอดเยี่ยม (ร้อยละ ๘๐ ขึ้นไป) <input type="checkbox"/> ดีเลิศ (ร้อยละ ๗๐.๐๐ - ๗๙.๙๙) <input type="checkbox"/> ดี (ร้อยละ ๖๐.๐๐ - ๖๙.๙๙) <input type="checkbox"/> ปานกลาง (ร้อยละ ๕๐.๐๐ - ๕๙.๙๙) <input type="checkbox"/> กำลังพัฒนา (น้อยกว่าร้อยละ ๕๐.๐๐)			

ประเด็นการประเมินที่ ๓ ด้านคุณธรรม จริยธรรม และคุณลักษณะที่พึงประสงค์			
ข้อการประเมิน	ค่าน้ำหนัก	ค่าคะแนน	คะแนนที่ได้ (ค่าน้ำหนักxค่าคะแนน)
๓.๑ การดูแลและแนะแนวผู้เรียน	๒	๓	๖
๓.๒ ผู้เรียนมีคุณลักษณะที่พึงประสงค์	๒	๕	๑๐
๓.๓ การมีงานทำและศึกษาต่อของผู้สำเร็จการศึกษา	๑๕	๕	๗๕
ผลรวมคะแนนที่ได้			๙๑
ร้อยละของคะแนน ประเด็นการประเมินที่ ๓ = (ผลรวมคะแนนที่ได้ X ๑๐๐) / ๙๕			๙๕.๗๙
ระดับคุณภาพการศึกษาของสถานศึกษา ประเด็นการประเมินที่ ๓ ด้านคุณธรรม จริยธรรม และคุณลักษณะที่พึงประสงค์			

ประเด็นการประเมินที่ ๓ ด้านคุณธรรม จริยธรรม และคุณลักษณะที่พึงประสงค์			
ข้อการประเมิน	ค่าน้ำหนัก	ค่าคะแนน	คะแนนที่ได้ (ค่าน้ำหนักxค่า คะแนน)
<input checked="" type="checkbox"/> ยอดเยี่ยม (ร้อยละ ๘๐ ขึ้นไป) <input type="checkbox"/> ดีเลิศ (ร้อยละ ๗๐.๐๐ – ๗๙.๙๙) <input type="checkbox"/> ดี (ร้อยละ ๖๐.๐๐ – ๖๙.๙๙) <input type="checkbox"/> ปานกลาง (ร้อยละ ๕๐.๐๐ – ๕๙.๙๙) <input type="checkbox"/> กำลังพัฒนา (น้อยกว่าร้อยละ ๕๐.๐๐)			

### ๕.๒ มาตรฐานที่ ๒ การจัดการอาชีวศึกษา

ตารางที่ ๒ ผลการประเมินคุณภาพการศึกษาของสถานศึกษาตามมาตรฐานที่ ๒ ในแต่ละประเด็นการประเมิน

ประเด็นการประเมินที่ ๑ ด้านหลักสูตรอาชีวศึกษา			
ข้อการประเมิน	ค่าน้ำหนัก	ค่าคะแนน	คะแนนที่ได้ (ค่าน้ำหนักxค่า คะแนน)
๑.๑ การพัฒนาหลักสูตรฐานสมรรถนะอย่างเป็นระบบ	๒	๔	๘
๑.๒ การพัฒนาหลักสูตรฐานสมรรถนะ หรือปรับปรุงรายวิชา หรือปรับปรุงรายวิชาเดิม หรือกำหนดรายวิชาเพิ่มเติม	๓	๑	๓
ผลรวมคะแนนที่ได้			๑๑
ร้อยละของคะแนน ประเด็นการประเมินที่ ๑ = (ผลรวมคะแนนที่ได้ X ๑๐๐) / ๒๕			๔๔.๐๐
ระดับคุณภาพการศึกษาของสถานศึกษา ประเด็นการประเมินที่ ๑ ด้านหลักสูตรอาชีวศึกษา			
<input type="checkbox"/> ยอดเยี่ยม (ร้อยละ ๘๐ ขึ้นไป) <input type="checkbox"/> ดีเลิศ (ร้อยละ ๗๐.๐๐ – ๗๙.๙๙) <input type="checkbox"/> ดี (ร้อยละ ๖๐.๐๐ – ๖๙.๙๙) <input type="checkbox"/> ปานกลาง (ร้อยละ ๕๐.๐๐ – ๕๙.๙๙) <input checked="" type="checkbox"/> กำลังพัฒนา (น้อยกว่าร้อยละ ๕๐.๐๐)			

ประเด็นการประเมินที่ ๒ ด้านการจัดการเรียนการสอนอาชีวศึกษา			
ข้อการประเมิน	ค่าน้ำหนัก	ค่าคะแนน	คะแนนที่ได้ (ค่าน้ำหนักxค่า คะแนน)



ประเด็นการประเมินที่ ๒ ด้านการจัดการเรียนการสอนอาชีวศึกษา			
ข้อการประเมิน	ค่าน้ำหนัก	ค่าคะแนน	คะแนนที่ได้ (ค่าน้ำหนักxค่า คะแนน)
๒.๑ คุณภาพของแผนการจัดการเรียนรู้สู่การปฏิบัติ	๒	๕	๑๐
๒.๒ การจัดทำแผนการจัดการเรียนรู้สู่การปฏิบัติที่เน้นผู้เรียนเป็นสำคัญ และนำไปใช้ในการจัดการเรียนการสอน	๓	๒	๖
๒.๓ การจัดการเรียนการสอน	๕	๕	๒๕
๒.๔ การบริหารจัดการชั้นเรียน	๓	๕	๑๕
๒.๕ การพัฒนาตนเองและพัฒนาวิชาชีพ	๒	๑	๒
๒.๖ การเข้าถึงระบบอินเทอร์เน็ตความเร็วสูงเพื่อจัดการเรียนการสอนในชั้นเรียน	๒	๑	๒
ผลรวมคะแนนที่ได้			๖๐
ร้อยละของคะแนน ประเด็นการประเมินที่ ๒ = (ผลรวมคะแนนที่ได้ X ๑๐๐) / ๘๕			๗๐.๕๙
ระดับคุณภาพการศึกษาของสถานศึกษา ประเด็นการประเมินที่ ๒ ด้านการจัดการเรียนการสอนอาชีวศึกษา <input type="checkbox"/> ยอดเยี่ยม (ร้อยละ ๘๐ ขึ้นไป) <input checked="" type="checkbox"/> ดีเลิศ (ร้อยละ ๗๐.๐๐ - ๗๙.๙๙) <input type="checkbox"/> ดี (ร้อยละ ๖๐.๐๐ - ๖๙.๙๙) <input type="checkbox"/> ปานกลาง (ร้อยละ ๕๐.๐๐ - ๕๙.๙๙) <input type="checkbox"/> กำลังพัฒนา (น้อยกว่าร้อยละ ๕๐.๐๐)			

ประเด็นการประเมินที่ ๓ ด้านการบริหารจัดการ			
ข้อการประเมิน	ค่าน้ำหนัก	ค่าคะแนน	คะแนนที่ได้ (ค่าน้ำหนักxค่า คะแนน)
๓.๑ การบริหารจัดการระบบข้อมูลสารสนเทศเพื่อการบริหารจัดการสถานศึกษา	๕	๕	๒๕
๓.๒ อาคารสถานที่ ห้องเรียน ห้องปฏิบัติการ โรง	๒	๕	๑๐

ประเด็นการประเมินที่ ๓ ด้านการบริหารจัดการ			
ข้อการประเมิน	ค่าน้ำหนัก	ค่าคะแนน	คะแนนที่ได้ (ค่าน้ำหนักxค่าคะแนน)
ฝึกงาน หรืองานพาร์ท			
๓.๓ ระบบสาธารณสุขป้กคพื้นฐาน	๒	๕	๑๐
๓.๔ แหล่งเรียนรู้และศูนย์วิทยบริการ	๒	๕	๑๐
๓.๕ ระบบอินเทอร์เน็ตความเร็วสูงเพื่อการใช้งานด้านสารสนเทศภายในสถานศึกษา	๒	๕	๑๐
ผลรวมคะแนนที่ได้			๖๕
ร้อยละของคะแนน ประเด็นการประเมินที่ ๓ = (ผลรวมคะแนนที่ได้ X ๑๐๐) / ๖๕			๑๐๐.๐๐
ระดับคุณภาพการศึกษาของสถานศึกษา ประเด็นการประเมินที่ ๓ ด้านการบริหารจัดการ <input checked="" type="checkbox"/> ยอดเยี่ยม (ร้อยละ ๘๐ ขึ้นไป) <input type="checkbox"/> ดีเลิศ (ร้อยละ ๗๐.๐๐ - ๗๙.๙๙) <input type="checkbox"/> ดี (ร้อยละ ๖๐.๐๐ - ๖๙.๙๙) <input type="checkbox"/> ปานกลาง (ร้อยละ ๕๐.๐๐ - ๕๙.๙๙) <input type="checkbox"/> กำลังพัฒนา (น้อยกว่าร้อยละ ๕๐.๐๐)			

ประเด็นการประเมินที่ ๔ ด้านการนำนโยบายสู่การปฏิบัติ			
ข้อการประเมิน	ค่าน้ำหนัก	ค่าคะแนน	คะแนนที่ได้ (ค่าน้ำหนักxค่าคะแนน)
๔.๑ การจัดการอาชีวศึกษาระบบทวิภาคี	๖	๕	๓๐
ผลรวมคะแนนที่ได้			๓๐
ร้อยละของคะแนน ประเด็นการประเมินที่ ๔ = (ผลรวมคะแนนที่ได้ X ๑๐๐) / ๓๐			๑๐๐.๐๐
ระดับคุณภาพการศึกษาของสถานศึกษา ประเด็นการประเมินที่ ๔ ด้านการนำนโยบายสู่การปฏิบัติ <input checked="" type="checkbox"/> ยอดเยี่ยม (ร้อยละ ๘๐ ขึ้นไป) <input type="checkbox"/> ดีเลิศ (ร้อยละ ๗๐.๐๐ - ๗๙.๙๙) <input type="checkbox"/> ดี (ร้อยละ ๖๐.๐๐			

ประเด็นการประเมินที่ ๔ ด้านการนำนโยบายสู่การปฏิบัติ			
ข้อการประเมิน	ค่าน้ำหนัก	ค่าคะแนน	คะแนนที่ได้ (ค่าน้ำหนักxค่า คะแนน)
- ๖๙.๙๙) ปานกลาง (ร้อยละ ๕๐.๐๐ - ๕๙.๙๙)		กำลังพัฒนา (น้อยกว่าร้อยละ ๕๐.๐๐)	

### ๕.๓ มาตรฐานที่ ๓ การสร้างสังคมแห่งการเรียนรู้

ตารางที่ ๓ ผลการประเมินคุณภาพการศึกษาของสถานศึกษาตามมาตรฐานที่ ๓ ในแต่ละประเด็นการประเมิน

ประเด็นการประเมินที่ ๑ ด้านความร่วมมือในการสร้างสังคมแห่งการเรียนรู้			
ข้อการประเมิน	ค่าน้ำหนัก	ค่าคะแนน	คะแนนที่ได้ (ค่าน้ำหนักxค่า คะแนน)
๑.๑ การบริหารสถานศึกษาแบบมีส่วนร่วม	๕	๕	๒๕
๑.๒ การระดมทรัพยากรเพื่อการจัดการเรียนการสอน	๒	๕	๑๐
๑.๓ การบริการชุมชนและจิตอาสา	๒	๕	๑๐
ผลรวมคะแนนที่ได้			๔๕
ร้อยละของคะแนน ประเด็นการประเมินที่ ๑ = (ผลรวมคะแนนที่ได้ X ๑๐๐) / ๔๕			๑๐๐.๐๐
ระดับคุณภาพการศึกษาของสถานศึกษา ประเด็นการประเมินที่ ๑ ด้านความร่วมมือในการสร้างสังคมแห่งการเรียนรู้			
<input checked="" type="checkbox"/> ยอดเยี่ยม (ร้อยละ ๘๐ ขึ้นไป) <input type="checkbox"/> ดีเลิศ (ร้อยละ ๗๐.๐๐ - ๗๙.๙๙) <input type="checkbox"/> ดี (ร้อยละ ๖๐.๐๐ - ๖๙.๙๙) <input type="checkbox"/> ปานกลาง (ร้อยละ ๕๐.๐๐ - ๕๙.๙๙) <input type="checkbox"/> กำลังพัฒนา (น้อยกว่าร้อยละ ๕๐.๐๐)			

ประเด็นการประเมินที่ ๒ ด้านนวัตกรรม สิ่งประดิษฐ์ งานสร้างสรรค์ งานวิจัย			
ข้อการประเมิน	ค่าน้ำหนัก	ค่าคะแนน	คะแนนที่ได้ (ค่าน้ำหนักxค่า คะแนน)
๒.๑ ผลงานของผู้เรียนด้านนวัตกรรม สิ่งประดิษฐ์ งานสร้างสรรค์ หรืองานวิจัย	๓	๐	๐
ผลรวมคะแนนที่ได้			๐
ร้อยละของคะแนน ประเด็นการประเมินที่ ๒ = (ผลรวมคะแนนที่ได้ X ๑๐๐) / ๑๕			๐.๐๐
ระดับคุณภาพการศึกษาของสถานศึกษา ประเด็นการประเมินที่ ๒ ด้านนวัตกรรม สิ่งประดิษฐ์ งาน <input type="checkbox"/> านสร้างสรรค์ งานวิจัย <input type="checkbox"/> <input type="checkbox"/> ยอดเยี่ยม (ร้อยละ ๘๐ ขึ้นไป) ดีเลิศ (ร้อยละ ๖๐.๐๐ - ๗๙.๙๙) ดี (ร้อยละ ๖๐.๐๐ - ๖๙.๙๙) ปานกลาง (ร้อยละ ๕๐.๐๐ - ๕๙.๙๙) / กำลังพัฒนา (น้อยกว่าร้อยละ ๕๐.๐๐)			

๕.๔ สรุปผลการประเมินคุณภาพการศึกษาของสถานศึกษาโดยภาพรวม  
 ตารางที่ ๔ สรุปผลการประเมินคุณภาพการศึกษาของสถานศึกษาโดยภาพรวม

ผลการประเมินคุณภาพการศึกษาของสถานศึกษา ตามมาตรฐานการอาชีวศึกษา พ.ศ.๒๕๖๑	ร้อยละ
มาตรฐานที่ ๑ คุณลักษณะของผู้สำเร็จการศึกษาอาชีวศึกษาที่พึงประสงค์	๙๑.๘๒
ประเด็นที่ ๑.๑ ด้านความรู้	๑๐๐
ประเด็นที่ ๑.๒ ด้านทักษะและการประยุกต์ใช้	๔๔
ประเด็นที่ ๑.๓ ด้านคุณธรรม จริยธรรม และคุณลักษณะที่พึงประสงค์	๙๕.๗๙
มาตรฐานที่ ๒ การจัดการอาชีวศึกษา	๘๐.๙๘
ประเด็นที่ ๒.๑ ด้านหลักสูตรอาชีวศึกษา	๔๔
ประเด็นที่ ๒.๒ ด้านการจัดการเรียนการสอนอาชีวศึกษา	๗๐.๕๙
ประเด็นที่ ๒.๓ ด้านการบริหารจัดการ	๑๐๐
ประเด็นที่ ๒.๔ ด้านการนำนโยบายสู่การปฏิบัติ	๑๐๐
มาตรฐานที่ ๓ การสร้างสังคมแห่งการเรียนรู้	๗๕

ผลการประเมินคุณภาพการศึกษาของสถานศึกษา ตามมาตรฐานการอาชีวศึกษา พ.ศ.๒๕๖๑	ร้อยละ
ประเด็นที่ ๓.๑ ด้านความร่วมมือในการสร้างสังคมแห่งการเรียนรู้	๑๐๐
ประเด็นที่ ๓.๒ ด้านนวัตกรรม สิ่งประดิษฐ์ งานสร้างสรรค์ งานวิจัย	๐
<b>สรุปผลการประเมินคุณภาพการศึกษาของสถานศึกษา</b>	<b>๘๕.๑๕</b>
ระดับคุณภาพการศึกษาของสถานศึกษา <input checked="" type="checkbox"/> ยอดเยี่ยม (ร้อยละ ๘๐ ขึ้นไป) <input type="checkbox"/> ดีเลิศ (ร้อยละ ๗๐.๐๐ – ๗๙.๙๙) <input type="checkbox"/> ดี (ร้อยละ ๖๐.๐๐ – ๖๙.๙๙) <input type="checkbox"/> ปานกลาง (ร้อยละ ๕๐.๐๐ – ๕๙.๙๙) <input type="checkbox"/> กำลังพัฒนา (น้อยกว่าร้อยละ ๕๐.๐๐)	

## ส่วนที่ ๖

ผลการประเมินคุณภาพการศึกษาของสถานศึกษาตามบริบทของสถานศึกษาที่กำหนดเพิ่มเติม

สถานศึกษารายงานการประเมินผลและการติดตามตรวจสอบคุณภาพตามมาตรฐานการศึกษา  
ของสถานศึกษาที่กำหนดเพิ่มเติม ในแต่ละมาตรฐานและประเด็นการประเมิน ดังนี้

## ส่วนที่ ๗

### แผนพัฒนาการจัดการศึกษาของสถานศึกษา

ให้สถานศึกษานำผลการประเมินและการติดตามตรวจสอบคุณภาพการศึกษาของสถานศึกษา มาศึกษา วิเคราะห์เพื่อกำหนดแผนพัฒนายกระดับคุณภาพการจัดการศึกษาของสถานศึกษาให้เพิ่มขึ้น โดยมีเป้าหมายในการพัฒนาคุณภาพสถานศึกษาให้อยู่ในระดับคุณภาพ “ยอดเยี่ยม” รายละเอียด ดังนี้

มาตรฐานและประเด็นการประเมิน	แผนพัฒนาเพื่อยกระดับคุณภาพการจัดการศึกษาของสถานศึกษา (แผนงาน โครงการ กิจกรรม)
<b>มาตรฐานที่ ๑ คุณลักษณะของผู้สำเร็จการศึกษาอาชีวศึกษาที่พึงประสงค์</b>	
๑.๑ ด้านความรู้	๑. โครงการ Smart farmer ๒. โครงการวิชาชีพฐานสมรรถนะ ๓. โครงการส่งเสริมความสามารถเฉพาะทาง ๔. โครงการสถานศึกษาอาชีวศึกษาเกษตรฐานเทคโนโลยี
๑.๒ ด้านทักษะและการประยุกต์ใช้	๑. โครงการ Smart farmer
๑.๓ ด้านคุณธรรม จริยธรรม และคุณลักษณะที่พึงประสงค์	๑. โครงการสถานศึกษาคุณธรรม
<b>มาตรฐานที่ ๒ การจัดการอาชีวศึกษา</b>	
๒.๑ ด้านหลักสูตรอาชีวศึกษา	๑. โครงการอาชีวศึกษาเพื่อการพัฒนาชนบท (อศ. กข.) ๒. โครงการการจัดการศึกษาเรียนร่วมหลักสูตรอาชีวศึกษาและมัธยมศึกษาตอนปลาย (ทวิศึกษา)

มาตรฐานและประเด็น การประเมิน	แผนพัฒนาเพื่อยกระดับคุณภาพการจัดการศึกษาของสถานศึกษา (แผนงาน โครงการ กิจกรรม)
๒.๒ ด้านการจัดการ เรียนการสอนอาชีวศึกษา	๑. โครงการพัฒนาขีดความสามารถของครูในการจัดการเรียนการสอน เกษตรเฉพาะทาง ๒. โครงการ On The Job training ๓. โครงการ สนับสนุนงานวิจัยนวัตกรรมและเทคโนโลยีทางการเกษตร
๒.๓ ด้านการบริหาร จัดการ	๑. โครงการเพิ่มประสิทธิภาพการบริหารจัดการ
๒.๔ ด้านการนำนโยบาย สู่การปฏิบัติ	๑. โครงการพัฒนาศักยภาพผู้ประกอบการอาชีพอิสระภาคเกษตร ๒. โครงการอบรมเชิงปฏิบัติการนักตรวจสอบคุณภาพฟาร์ม ๓. โครงการ อบรมเชิงปฏิบัติการนักจัดการงานฟาร์มเกษตร
<b>มาตรฐานที่ ๓ การสร้างสังคมแห่งการเรียนรู้</b>	
๓.๑ ด้านความร่วมมือใน การสร้างสังคมแห่งการ เรียนรู้	๑. โครงการขยายความร่วมมือสถานประกอบการในการจัดการศึกษา เกษตรระบบทวิภาคี
๓.๒ ด้านนวัตกรรม สิ่งประดิษฐ์ งาน สร้างสรรค์ งานวิจัย	๑. โครงการสนับสนุนงานวิจัยนวัตกรรมและเทคโนโลยีทางการเกษตร

# แผนพัฒนาการจัดการศึกษาของสถานศึกษา

วิทยาลัยเกษตรและเทคโนโลยีบุรีรัมย์

อาชีวศึกษาจังหวัดบุรีรัมย์

สำนักงานคณะกรรมการการอาชีวศึกษา



## คำนำ

แผนพัฒนาการจัดการศึกษาของสถานศึกษา วิทยาลัยเกษตรและเทคโนโลยีบุรีรัมย์ ฉบับนี้ ได้จัดทำขึ้นเพื่อเป็นแผนในการพัฒนาสถานศึกษาตามทิศทางการพัฒนาของวิทยาลัย ทำอย่างเป็นระบบบนพื้นฐานข้อมูลของสถานศึกษา มีการวิเคราะห์จุดแข็ง จุดอ่อน โอกาส และอุปสรรคครอบคลุมการพัฒนาสถานศึกษาทุกกิจกรรม โดยให้สอดคล้องการพัฒนาประเทศไทยยุค Thailand 4.0 สามารถนำไปปฏิบัติให้บรรลุผลตามเป้าหมายที่ตั้งไว้ได้อย่างมีประสิทธิภาพ ซึ่งคณะกรรมการดำเนินการจัดทำแผนพัฒนาการจัดการศึกษาของสถานศึกษา ระยะ 4 ปี ( พ.ศ. 2561-2564) ได้นำเสนอคณะกรรมการบริหารสถานศึกษาเพื่อพิจารณาเห็นชอบให้ใช้แผนต่อไป ซึ่งมีการระดมสมองและประชุมพิจารณาจากทุกฝ่ายที่มีส่วนได้ส่วนเสีย ผู้แทนจากทุกภาคส่วนเข้ามาร่วมพิจารณาให้ข้อเสนอแนะก่อนที่คณะกรรมการบริหารสถานศึกษาจะได้มีมติเห็นชอบเพื่อให้กรรมการวิทยาลัยประกาศใช้เป็นแผนยุทธศาสตร์ในการพัฒนาวิทยาลัยเกษตรและเทคโนโลยีบุรีรัมย์ต่อไป

คณะผู้จัดทำขอขอบคุณผู้ที่เกี่ยวข้องและให้ความร่วมมือสนับสนุนการทำงานของคณะทำงานในครั้งนี้ หวังเป็นอย่างยิ่งว่าคงเป็นประโยชน์ต่อการพัฒนาการจัดการศึกษาของเกษตร สำหรับสถานศึกษา ผู้บริหาร ครู และบุคลากรทางการศึกษา ที่เกี่ยวข้องต่อไป

วิทยาลัยเกษตรและเทคโนโลยีบุรีรัมย์

## คำชี้แจง

แผนพัฒนาการจัดการศึกษาของสถานศึกษาของวิทยาลัยเกษตรและเทคโนโลยีบุรีรัมย์ ระยะเวลา 4 ปี (พ.ศ. 2561-พ.ศ. 2564 ) ได้จัดขึ้นเพื่อให้เป็นแผนยุทธศาสตร์ในการดำเนินการจัดการศึกษา การส่งเสริมวิชาการการวิจัย การถ่ายทอดวิชาการ และเทคโนโลยี ทะนุบำรุงศาสนา ศิลปะวัฒนธรรมอนุรักษ์สิ่งแวดล้อมรวมทั้งให้บริการวิชาการและวิชาชีพแก่สังคม โดยคำนึงถึงพันธกิจของสำนักงานคณะกรรมการอาชีวศึกษา กระทรวงศึกษาธิการ ยุทธศาสตร์การพัฒนาพื้นที่จังหวัดบุรีรัมย์ และจังหวัดใกล้เคียง โดยดำเนินงานการพัฒนาแผนยุทธศาสตร์วิทยาลัยเกษตรและเทคโนโลยีบุรีรัมย์ ร่วมกับ ผู้บริหารสถานศึกษา ครู คณาจารย์ของวิทยาลัย เพื่อระดมความคิดและกำหนดให้วิทยาลัยเกษตรและเทคโนโลยีบุรีรัมย์ มีพันธกิจ ในการดำเนินการต่างๆ ได้แก่ พันธกิจที่ 1 ยกระดับคุณภาพผู้เรียนการอาชีวศึกษาเกษตรแนวใหม่สู่สากล พันธกิจที่ 2 ยกระดับคุณภาพครูและคณาจารย์อาชีวศึกษาเกษตร พันธกิจ 3 พัฒนางานพาร์มเกษตรให้เป็นแหล่งเรียนรู้ และส่งเสริมสร้างโอกาสทางการศึกษาการอาชีวแนวใหม่ให้แก่ประชาชนอย่างเท่าเทียมและทั่วถึง พันธกิจ 4 พัฒนาระบบบริหารการจัดการอาชีวศึกษาเกษตร ตามหลักธรรมาภิบาล และส่งเสริมการมีส่วนร่วมของทุกคน โดยมีเป้าหมายในการร่วมกันพัฒนาวิทยาลัยเกษตรและเทคโนโลยีบุรีรัมย์ ให้เป็นสถานศึกษาชั้นนำด้านวิชาการและวิชาชีพการวิจัยและนวัตกรรมจัดการเรียนการสอนเพื่อชุมชนและสังคม ทันทต่อการเปลี่ยนแปลงสังคมโลกปัจจุบันและอนาคต

วิทยาลัยเกษตรและเทคโนโลยีบุรีรัมย์

# ส่วนที่ ๑

## ข้อมูลปัจจุบันของสถานศึกษา

### ๑.๑ แผนภูมิการบริหารสถานศึกษา



### ๑.๒ ข้อมูลด้านบุคลากร

ประเภท	จำนวน			หมายเหตุ
	ชาย	หญิง	รวม	
ผู้อำนวยการสถานศึกษา	1	-	1	
รองผู้อำนวยการฯ	3	-	3	
ครู บุคลากรทางการศึกษา	39	46	85	
บุคลากรอื่นๆ	34	32	66	
<b>รวม</b>	<b>77</b>	<b>78</b>	<b>155</b>	

### ๑.๓ ข้อมูลด้านผู้เรียนและผู้สำเร็จการศึกษา

จำนวนผู้เรียนจำแนกตามระดับ สาขางาน และชั้นปี ณ 1 กรกฎาคม 2563

ประเภทวิชา ระดับชั้นปวช.	สาขางาน/ศูนย์	ปีการศึกษา 2563			รวม
		ปวช.1	ปวช.2	ปวช.3	
เกษตรกรรม	พืชศาสตร์	59	40	70	169
	สัตวศาสตร์	63	47	58	168
	ช่างกลเกษตร	90	68	86	244
	อุตสาหกรรมเกษตร	34	42	38	114
	ประมง (การเพาะเลี้ยง)	12	10	24	46
พาณิชยกรรม	การบัญชี	30	14	31	75
	คอมพิวเตอร์ธุรกิจ	61	43	47	151
	การเลขานุการ	-	-	6	6
	การจัดการสำนักงาน	11	7	-	18
	การโรงแรม	62	52	34	148

ประเภทวิชา ระดับชั้น ปวส.	สาขาวิชา	ปีการศึกษา 2561		รวม
		ปวส.1	ปวส.2	
เกษตรกรรม	พืชศาสตร์	113	51	164
	สัตวศาสตร์	94	64	158
	ช่างกลเกษตร	35	41	76
	อุตสาหกรรมเกษตร	23	13	36
	ประมง (การเพาะเลี้ยง)	8	10	18
พาณิชยกรรม	การบัญชี	25	29	54
	คอมพิวเตอร์ธุรกิจ	30	17	47
	การเลขานุการ	-	-	-
	การจัดการสำนักงาน	-	15	15
การท่องเที่ยวและโรงแรม	การโรงแรม	22	17	39
รวมจำนวนนักศึกษา ระดับชั้น ปวส. ทั้งสิ้น คน		350	257	607
รวมนักเรียนนักศึกษา ระดับชั้น ปวช. และ ปวส. ทั้งสิ้น 1,746 คน (ไม่รวมนักศึกษาตกรุ่น)				

### ข้อมูลผู้สำเร็จการศึกษา

ที่	สาขา	ระดับ ปวช.		ระดับ ปวส.	
		แรกเข้า	ผู้สำเร็จการศึกษา	แรกเข้า	ผู้สำเร็จการศึกษา
		ปีการศึกษา 2561	ปีการศึกษา 2563	ปีการศึกษา 2562	ปีการศึกษา 2563
	พืชศาสตร์	267	174	50	48
	สัตวศาสตร์	61	39	60	70
	ช่างกลเกษตร	112	60	42	36
	อุตสาหกรรมเกษตร	54	17	15	12
	ประมง (การเพาะเลี้ยง)	13	19	14	11

	การบัญชี	59	23	31	22
	คอมพิวเตอร์ธุรกิจ	64	35	28	12
	การเลขานุการ	-	5	-	-
	การจัดการสำนักงาน	10	-	16	15
	การโรงแรมและบริการ	64	28	21	11
	รวม ปวช. และ ปวส.	500	400	277	237
	รวมทั้งรวมทั้งหมด	637			

## ๑.๔ ข้อมูลด้านหลักสูตรที่จัดการเรียนการสอน

### ด้านหลักสูตรที่จัดการเรียนการสอน

ปัจจุบันวิทยาลัยเกษตรและเทคโนโลยีบุรีรัมย์เปิดทำการสอน 2 ระดับ คือ ระดับปวช. และระดับปวส. มีประเภทวิชาและสาขางาน ดังนี้

#### 1. ระดับประกาศนียบัตรวิชาชีพ (ปวช.)

##### 1.1 ประเภทวิชาเกษตรกรรม

##### 1.1.1 ปวช. ชั้นปีที่ 1 มี 1 สาขาวิชา 5 สาขางาน

- 1) สาขางานพืชศาสตร์
- 2) สาขางานสัตวศาสตร์
- 3) สาขางานช่างเกษตร
- 4) สาขางานอุตสาหกรรมเกษตร
- 5) สาขางานผลิตสัตว์น้ำ

##### 1.1.2 ปวช. ชั้นปีที่ 2 มี 1 สาขาวิชา 5 สาขางาน

- 1) สาขางานพืชศาสตร์
- 2) สาขางานสัตวศาสตร์
- 3) สาขางานช่างเกษตร
- 4) สาขางานอุตสาหกรรมเกษตร
- 5) สาขางานผลิตสัตว์น้ำ

##### 1.1.3 ปวช. ชั้นปีที่ 3 มี 1 สาขาวิชา 5 สาขางาน

- 1) สาขางานพืชศาสตร์
- 2) สาขางานสัตวศาสตร์
- 3) สาขางานช่างเกษตร

- 4) สาขางานอุตสาหกรรมเกษตร
- 5) สาขางานผลิตสัตว์น้ำ

## 1.2 ประเภทวิชาพาณิชยกรรม

### 1.2.1 ปวช. ชั้นปีที่ 1 มี 1 สาขาวิชา 4 สาขางาน

- 1) สาขาวิชาการบัญชี สาขางานการบัญชี
- 2) สาขาวิชาคอมพิวเตอร์ธุรกิจ สาขางานคอมพิวเตอร์ธุรกิจ
- 3) สาขาวิชาการเลขานุการ สาขางานการเลขานุการ
- 4) สาขาวิชาการโรงแรม สาขางานการโรงแรม

### 1.2.2 ปวช. ชั้นปีที่ 2 มี 1 สาขาวิชา 3 สาขางาน

- 1) สาขาวิชาการบัญชี สาขางานการบัญชี
- 2) สาขาวิชาคอมพิวเตอร์ธุรกิจ สาขางานคอมพิวเตอร์ธุรกิจ
- 3) สาขาวิชาการโรงแรม สาขางานการโรงแรม

### 1.2.3 ปวช. ชั้นปีที่ 3 มี 1 สาขาวิชา 2 สาขางาน

- 1) สาขาวิชาการบัญชี สาขางานการบัญชี
- 2) สาขาวิชาคอมพิวเตอร์ธุรกิจ สาขางานคอมพิวเตอร์ธุรกิจ

## 2. ระดับประกาศนียบัตรวิชาชีพชั้นสูง (ปวส.)

### 2.1 ประเภทวิชาเกษตรกรรม

#### 2.1.1 ปวส. ชั้นปีที่ 1 มี 1 สาขาวิชา 5 สาขางาน

- 1) สาขางานพืชศาสตร์
- 2) สาขางานสัตวศาสตร์, สาขางานสัตวศาสตร์ (ทวิภาคี), สาขางานสัตวศาสตร์

(ภาคสมทบ

#### 3) สาขางานช่างกลเกษตร (ทวิภาคี)

#### 4) สาขางานอุตสาหกรรมเกษตร

#### 5) สาขางานเพาะเลี้ยงสัตว์น้ำ

#### 2.1.2 ปวส. ชั้นปีที่ 2 มี 1 สาขาวิชา 5 สาขางาน

- 1) สาขางานพืชศาสตร์, สาขางานพืชศาสตร์(ทวิภาคี)
- 2) สาขางานสัตวศาสตร์, สาขางานสัตวศาสตร์ (ทวิภาคี)
- 3) สาขางานช่างกลเกษตร (ทวิภาคี)
- 4) สาขางานอุตสาหกรรมเกษตร

5) สาขางานเพาะเลี้ยงสัตว์น้ำ

## 2.2 ประเภทวิชาพาณิชยกรรม

2.2.1 ปวส. ชั้นปีที่ 1 มี 1 สาขาวิชา 4 สาขางาน

- 1) สาขางานการบัญชี
- 2) สาขางานธุรกิจดิจิทัล
- 3) สาขางานการโรงแรมและบริการ (ทวิภาคี)
- 4) สาขางานการจัดการสำนักงาน (ทวิภาคี)

2.2.2 ปวช. ชั้นปีที่ 2 มี 1 สาขาวิชา 4 สาขางาน

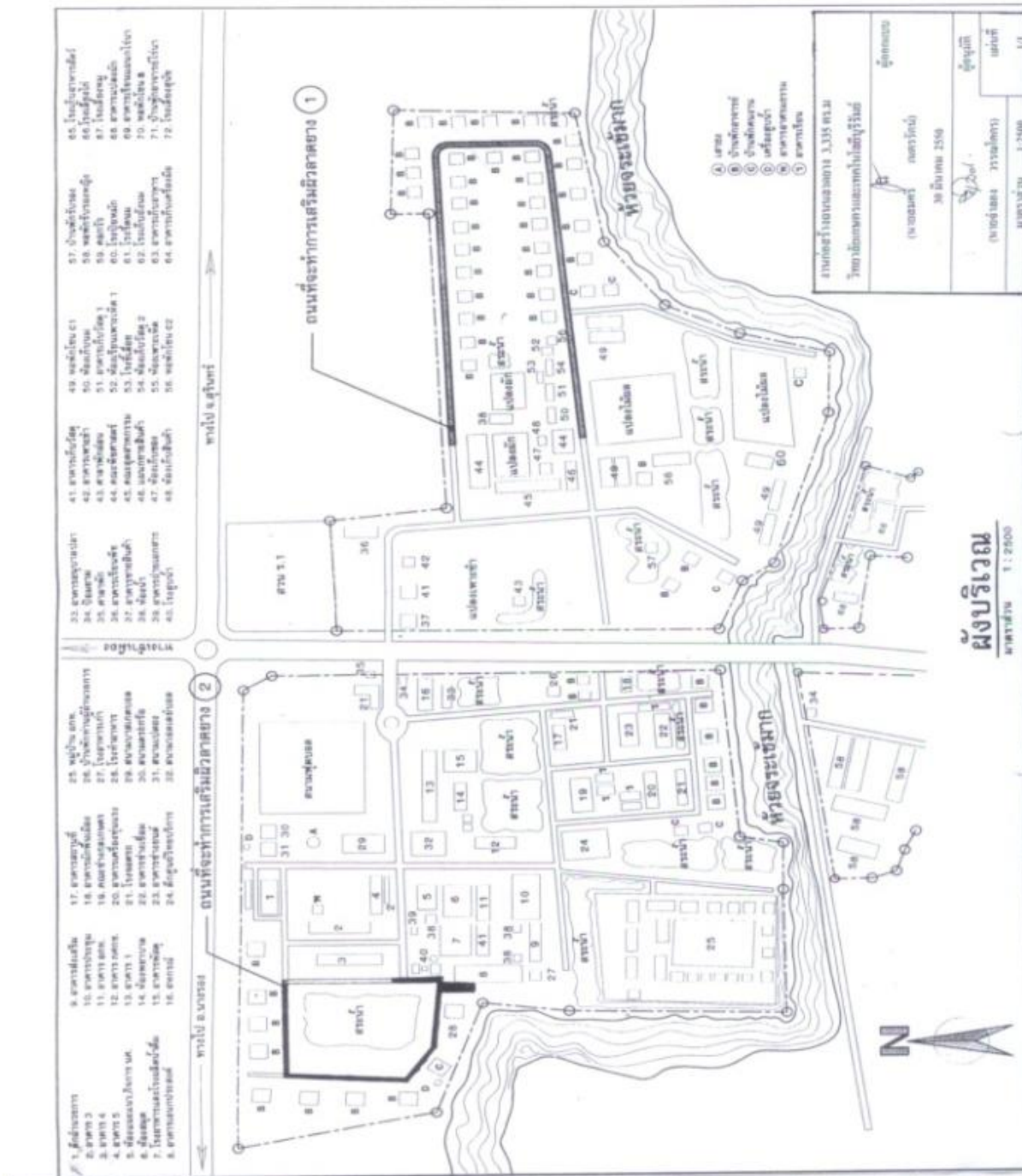
- 1) สาขางานการบัญชี
- 2) สาขางานคอมพิวเตอร์ธุรกิจ
- 3) สาขางานการโรงแรมและบริการ (ทวิภาคี)
- 4) สาขางานการจัดการสำนักงาน (ทวิภาคี)

## ๑.๕ ข้อมูลด้านอาคารสถานที่

มีอาคารรวมทั้งสิ้น

1. อาคารเรียน	จำนวน 17	หลัง -	ห้อง
2. อาคารเรียนและปฏิบัติการ	จำนวน 16	หลัง -	ห้อง
3. อาคารโรงฝึกงาน	จำนวน 3	หลัง -	ห้อง
4. อาคารอำนวยการ	จำนวน 1	หลัง -	ห้อง
5. อาคารโรงอาหาร	จำนวน 3	หลัง -	ห้อง
6. อาคารอเนกประสงค์	จำนวน 9	หลัง -	ห้อง
7. อาคารหอประชุมอเนกประสงค์	จำนวน 1	หลัง -	ห้อง
8. อาคารกีฬาอเนกประสงค์	จำนวน 1	หลัง -	ห้อง
9. อาคารห้องสมุด/ศูนย์วิทยบริการ	จำนวน 1	หลัง -	ห้อง
10. โรงเรือนพืช	จำนวน 1	หลัง -	ห้อง
11. โรงเรือนสัตว์/ประมง	จำนวน 12	หลัง -	ห้อง
12. บ้านพักผู้อำนวยการ	จำนวน 1	หลัง -	ห้อง
13. บ้านพักครู	จำนวน 56	หลัง -	ห้อง





แผนผังอาคารสถานที่

๑.๖ ข้อมูลด้านงบประมาณ

แผนงาน/งบ รายจ่าย	ปวช.	ปวส.	ระยะสั้น	สิ่งประดิษฐ์/ หุ่นยนต์	วิ จั ย ส ร ำ ง อ ง ค์ ค วาม ร ู ้	รวม
แผนงาน.....	57,248,926.51	1,675,100.00	186,300.00	20,000.00	-	59,130,326.51
- งบบุคลากร	26,645,589.35					26,645,589.35
- งบดำเนินงาน	2,153,627.16	1,675,100.00				3,976,027.16
- งบลงทุน	2,550,000.00					2,550,000.00
- งบเงินอุดหนุน	23,473,910.00		39,000.00	20,000.00		23,532,910.00
- งบรายจ่ายอื่น	2,425,800.00					2,425,800.00

## ส่วนที่ ๒

### มาตรฐานการศึกษาของสถานศึกษา

มาตรฐานการศึกษาของวิทยาลัยเกษตรและเทคโนโลยีบุรีรัมย์ ประกอบด้วย ๓ มาตรฐาน

#### ๑๐ ประเด็นการประเมินดังนี้

##### มาตรฐานที่ ๑ คุณลักษณะของผู้สำเร็จการศึกษาอาชีวศึกษาที่พึงประสงค์

การจัดการอาชีวศึกษา เป็นการจัดการศึกษาเพื่อพัฒนาผู้สำเร็จการศึกษาอาชีวศึกษาให้มีความรู้ มีทักษะและการประยุกต์ใช้ไปไปตามมาตรฐานคุณวุฒิอาชีวศึกษาแต่ละระดับการศึกษา และมีคุณธรรม จริยธรรม และคุณลักษณะที่พึงประสงค์ ประกอบด้วยประเด็นการประเมิน ดังนี้

###### ๑.๑ ด้านความรู้

ผู้สำเร็จการศึกษาอาชีวศึกษามีความรู้เกี่ยวกับข้อเท็จจริงตามหลักการ ทฤษฎี และแนวปฏิบัติต่าง ๆ ที่เกี่ยวข้องกับสาขาวิชาที่เรียน หรือทำงาน โดยเน้นความรู้เชิงทฤษฎี และหรือข้อเท็จจริงเป็นไปตามมาตรฐานคุณวุฒิอาชีวศึกษาแต่ละระดับการศึกษา

###### ๑.๒ ด้านทักษะและการประยุกต์ใช้

ผู้สำเร็จการศึกษาอาชีวศึกษามีทักษะที่จำเป็นในศตวรรษที่ ๒๑ ทักษะวิชาชีพ และทักษะชีวิตเป็นไปตามมาตรฐานคุณวุฒิอาชีวศึกษาแต่ละระดับการศึกษา สามารถประยุกต์ใช้ในการปฏิบัติงาน และการดำรงชีวิตอยู่ร่วมกับผู้อื่นได้อย่างมีความสุขตามหลักปรัชญาของเศรษฐกิจพอเพียง และมีสุขภาพที่ดี

###### ๑.๓ ด้านคุณธรรม จริยธรรม และคุณลักษณะที่พึงประสงค์

ผู้สำเร็จการศึกษาอาชีวศึกษามีคุณธรรม จริยธรรม จรรยาบรรณวิชาชีพ เจตคติและกิจนิสัยที่ดีภูมิใจและรักษาเอกลักษณ์ของชาติไทย เคารพกฎหมาย เคารพสิทธิของผู้อื่น มีความรับผิดชอบตามบทบาทหน้าที่ ของตนเองตามระบอบประชาธิปไตยอันมีพระมหากษัตริย์ทรงเป็นประมุข มีจิตสาธารณะ และมีจิตสำนึกรักษ์สิ่งแวดล้อม

##### มาตรฐานที่ ๒ การจัดการอาชีวศึกษา

สถานศึกษามีครูที่มีคุณวุฒิการศึกษาและจำนวนตามเกณฑ์ที่กำหนด ใช้หลักสูตรฐานสมรรถนะในการจัดการเรียนการสอนที่เน้นผู้เรียนเป็นสำคัญ และบริหารจัดการทรัพยากรของสถานศึกษาอย่างมีประสิทธิภาพ มีความสำเร็จในการดำเนินการตามนโยบายสำคัญของหน่วยงานต้นสังกัด หรือหน่วยงานที่กำกับดูแลสถานศึกษา ประกอบด้วยประเด็นการประเมิน ดังนี้

### ๒.๑ ด้านหลักสูตรอาชีวศึกษา

สถานศึกษาใช้หลักสูตรฐานสมรรถนะที่สอดคล้องกับความต้องการของผู้เรียน ชุมชน สถานประกอบการ ตลาดแรงงาน มีการปรับปรุงรายวิชาเดิม หรือกำหนดรายวิชาใหม่ หรือกลุ่มวิชาเพิ่มเติมให้ทันต่อการเปลี่ยนแปลงของเทคโนโลยีและความต้องการของตลาดแรงงาน โดยความร่วมมือกับสถานประกอบการหรือหน่วยงานที่เกี่ยวข้อง

### ๒.๒ ด้านการจัดการเรียนการสอนอาชีวศึกษา

สถานศึกษามีครูที่มีคุณวุฒิการศึกษาและมีจำนวนตามเกณฑ์ที่กำหนด ได้รับการพัฒนาอย่างเป็นระบบต่อเนื่อง เพื่อเป็นผู้พร้อมทั้งด้านคุณธรรม จริยธรรมและความเข้มแข็งทางวิชาการและวิชาชีพ จัดการเรียนการสอนที่เน้นผู้เรียนเป็นสำคัญ ตอบสนองความต้องการของผู้เรียนทั้งวัยเรียนและวัยทำงานตามหลักสูตรมาตรฐานคุณวุฒิอาชีวศึกษาแต่ละระดับการศึกษา ตามระเบียบหรือข้อบังคับเกี่ยวกับการจัดการศึกษาและการประเมินผลการเรียนของแต่ละหลักสูตร ส่งเสริมสนับสนุน กำกับ ดูแลให้ครูจัดการเรียนการสอนรายวิชาให้ถูกต้อง ครบถ้วน สมบูรณ์

### ๒.๓ ด้านการบริหารจัดการ

สถานศึกษาบริหารจัดการบุคลากร สภาพแวดล้อม ภูมิทัศน์ อาคารสถานที่ ห้องเรียน ห้องปฏิบัติการ โรงฝึกงาน ศูนย์วิทยบริการ สื่อ แหล่งเรียนรู้ เทคโนโลยีสารสนเทศ ครุภัณฑ์ และงบประมาณของสถานศึกษาที่มีอยู่อย่างเต็มศักยภาพและมีประสิทธิภาพ

### ๒.๔ ด้านการนำนโยบายสู่การปฏิบัติ

สถานศึกษาประสบความสำเร็จในการดำเนินการบริหารจัดการสถานศึกษา ตามนโยบายสำคัญที่หน่วยงานต้นสังกัดหรือหน่วยงานที่กำกับดูแลสถานศึกษามอบหมาย โดยความร่วมมือของผู้บริหาร ครู บุคลากรทางการศึกษาและผู้เรียน รวมทั้งการช่วยเหลือ ส่งเสริม สนับสนุนจากผู้ปกครอง ชุมชน สถานประกอบการ และหน่วยงานที่เกี่ยวข้องทั้งภาครัฐและภาคเอกชน

## มาตรฐานที่ ๓ การสร้างสังคมแห่งการเรียนรู้

สถานศึกษาร่วมมือกับบุคคล ชุมชน องค์กรต่าง ๆ เพื่อสร้างสังคมแห่งการเรียนรู้ มีการจัดทำ นวัตกรรม สิ่งประดิษฐ์ งานสร้างสรรค์ งานวิจัย ประกอบด้วยประเด็นการประเมิน ดังนี้

### ๓.๑ ด้านความร่วมมือในการสร้างสังคมแห่งการเรียนรู้

สถานศึกษามีการสร้างความร่วมมือกับบุคคล ชุมชน องค์กรต่าง ๆ ทั้งในประเทศและต่างประเทศในการจัดการศึกษา การจัดทรัพยากรทางการศึกษา กระบวนการเรียนรู้ การบริการทางวิชาการและวิชาชีพ โดยใช้เทคโนโลยีที่เหมาะสม เพื่อพัฒนาผู้เรียนและคนในชุมชนสู่สังคมแห่งการเรียนรู้

### ๓.๒ ด้านนวัตกรรม สิ่งประดิษฐ์ งานสร้างสรรค์ งานวิจัย

สถานศึกษาส่งเสริมสนับสนุนให้มีการจัดทำนวัตกรรม สิ่งประดิษฐ์ งานสร้างสรรค์ งานวิจัย โดยผู้บริหาร ครู บุคลากรทางการศึกษา ผู้เรียน หรือร่วมกับบุคคล ชุมชน องค์กรต่าง ๆ ที่สามารถนำไปใช้ประโยชน์ได้ตามวัตถุประสงค์ และเผยแพร่สู่สาธารณชน

## ส่วนที่ ๓

### ทิศทางและแนวทางการพัฒนาการจัดการศึกษาของสถานศึกษา

ผลการศึกษา วิเคราะห์ มาตรฐานการศึกษาของสถานศึกษา และสภาพการณ์ของสถานศึกษาทั้งภายในและภายนอก สามารถนำมากำหนดทิศทางและแนวทางการพัฒนาการจัดการศึกษาของสถานศึกษา ดังนี้

#### ๓.๑ วิสัยทัศน์ (Vision)

วิทยาลัยเกษตรและเทคโนโลยีบุรีรัมย์ กำหนดวิสัยทัศน์ของวิทยาลัย ไว้ดังนี้

“สร้างการอาชีวศึกษาเกษตรแนวใหม่ ให้มีคุณภาพได้มาตรฐานสากล”

#### ๓.๒ พันธกิจ (Mission)

วิทยาลัยเกษตรและเทคโนโลยีบุรีรัมย์ กำหนดพันธกิจเพื่อให้บรรลุซึ่งวิสัยทัศน์ที่กำหนดไว้ ดังนี้

พันธกิจที่ ๑ ยกระดับคุณภาพผู้เรียนการอาชีวศึกษาเกษตรแนวใหม่สู่สากล

พันธกิจที่ ๒ ยกระดับคุณภาพครูและคณาจารย์อาชีวศึกษาเกษตร

พันธกิจที่ ๓ พัฒนางานฟาร์มเกษตรให้เป็นแหล่งเรียนรู้ และเสริมสร้างโอกาสทางการศึกษาการอาชีวศึกษาเกษตรแนวใหม่ให้แก่ประชาชนอย่างเท่าเทียมทั่วถึง

พันธกิจที่ ๔ พัฒนาระบบบริหารจัดการอาชีวศึกษาเกษตร ตามหลักธรรมาภิบาลและส่งเสริมการมีส่วนร่วมของทุกภาคส่วน

### ๓.๓ กลยุทธ์ (Strategy)

วิทยาลัยเกษตรและเทคโนโลยีบุรีรัมย์ กำหนดกลยุทธ์ในแต่ละพันธกิจไว้ดังนี้

ที่	พันธกิจ	ที่	กลยุทธ์
๑.	ยกระดับคุณภาพผู้เรียนการอาชีวศึกษาเกษตรแนวใหม่สู่สากล	๑.	ผลิตและพัฒนาผู้เรียนอาชีวศึกษาเกษตรให้มีสมรรถนะ ได้มาตรฐานและเป็นที่ยอมรับของสถานประกอบการ และสังคมทั้งในประเทศภูมิภาคอาเซียนและระดับสากล
		๒.	ส่งเสริมสนับสนุน และเร่งรัดการจัดการอาชีวศึกษาเกษตรด้านความร่วมมือ ผลิตและพัฒนากำลังคนร่วมกันระหว่างสถานศึกษาและสถานประกอบการโดยเฉพาะการศึกษาาระบบทวิภาคีและการฝึกประสบการณ์ วิชาชีพตามสาขาที่เป็นความต้องการของผู้ประกอบการเกษตร
		๓.	ส่งเสริม สนับสนุน และร่วมมือพัฒนาการจัดการอาชีวศึกษาเกษตร และฝึกอบรมวิชาชีพตลอดชีวิตให้แก่ผู้ปฏิบัติงานในสถานประกอบการและผู้อยู่นอกระบบ
		๔.	ปรับภาพลักษณ์ ทิศนคติและสร้างการยอมรับของสังคมที่มีต่อการเรียน อาชีวศึกษาเกษตร ด้วยกระบวนการเชิงคุณภาพให้กับนักเรียน นักศึกษา กลุ่มผู้ประกอบการและชุมชน

ที่	พันธกิจ	ที่	กลยุทธ์
๒.	ยกระดับคุณภาพครูและคณาจารย์ อาชีวศึกษาเกษตร	๑.	เร่งรัดการพัฒนาหลักสูตรฐานสมรรถนะ กำหนดมาตรฐานวิชาชีพ และตรงกับความ ต้องการของสถานประกอบการชุมชนและ สังคม
		๒.	สนับสนุนบุคลากรทางการศึกษาด้านการ อาชีวศึกษาเกษตร
		๓.	ส่งเสริมการศึกษาต่อและฝึกอบรมการ ปฏิบัติงานด้านเกษตรแนวใหม่
		๔.	พัฒนาครู คณาจารย์และบุคลากรอาชีวศึกษา เกษตร
๓.	พัฒนางานฟาร์มเกษตรให้เป็นแหล่ง เรียนรู้ และเสริมสร้างโอกาสทาง การศึกษาการอาชีวศึกษาเกษตรแนว ใหม่ให้แก่ประชาชนอย่างเท่าเทียม ทั่วถึง	๑.	พัฒนาโครงสร้างและเครือข่ายการเรียนรู้ อาชีวศึกษาเกษตร
๔.	พัฒนาระบบบริหารจัดการอาชีวศึกษา เกษตร ตามหลักธรรมาภิบาลและ ส่งเสริมการมีส่วนร่วมของทุกภาคส่วน	๑.	ส่งเสริมสนับสนุนการบริหารจัดการการ อาชีวศึกษาเกษตร ตามหลักธรรมาภิบาล

### ๓.๔ พันธกิจ กลยุทธ์ เป้าประสงค์ แผนงาน โครงการ ตัวชี้วัด

วิทยาลัยเกษตรและเทคโนโลยีบุรีรัมย์ ได้จัดทำแผนการจัดการศึกษาของสถานศึกษา เพื่อ  
กำหนดทิศทางและแนวทางในการขับเคลื่อนคุณภาพการจัดการศึกษาของสถานศึกษาให้มีคุณภาพ  
มาตรฐานการศึกษาของสถานศึกษา เพื่อให้บรรลุซึ่งวิสัยทัศน์ของสถานศึกษา ดังต่อไปนี้

**ยุทธศาสตร์ที่ 1** มุ่งพัฒนาคุณภาพและปริมาณผู้เรียนอาชีวศึกษาเกษตรให้สัมพันธ์กับความ  
ต้องการของสถานประกอบการ และการเป็นผู้ประกอบการเกษตรแนวใหม่ในระดับประเทศและสากล

**กลยุทธ์ที่ 1** ผลิตและพัฒนาผู้เรียนอาชีวศึกษาเกษตรให้มีสมรรถนะ ได้มาตรฐานและเป็นที่ยอมรับของสถานประกอบการ และสังคมทั้งในประเทศภูมิภาคอาเซียนและระดับสากล

#### **โครงการที่**

1. โครงการ Smart farmer
2. โครงการวิชาชีพฐานสมรรถนะ
3. โครงการส่งเสริมความสามารถเฉพาะทาง
4. โครงการสถานศึกษาอาชีวศึกษาเกษตรฐานเทคโนโลยี

**กลยุทธ์ที่ 2** ส่งเสริมสนับสนุน และเร่งรัดการจัดการอาชีวศึกษาเกษตรด้านความร่วมมือ ผลิตและพัฒนากำลังคนร่วมกันระหว่างสถานศึกษา และสถานประกอบการโดยเฉพาะ การศึกษา ระบบทวิภาคีและการฝึกประสบการณ์ วิชาชีพตามสาขาที่เป็นความต้องการของผู้ประกอบการเกษตร

#### **โครงการที่**

1. โครงการขยายความร่วมมือสถานประกอบการในการจัดการศึกษาเกษตรระบบทวิภาคี

**กลยุทธ์ที่ 3** ส่งเสริม สนับสนุน และร่วมมือพัฒนาการจัดการอาชีวศึกษาเกษตร และฝึกอบรมวิชาชีพตลอดชีวิตให้แก่ผู้ปฏิบัติงานในสถานประกอบการและผู้อยู่ในระบบ

#### **โครงการที่**

1. โครงการอาชีวศึกษาเพื่อการพัฒนาชนบท (อศ.กข.)
2. โครงการการจัดการศึกษาเรียนร่วมหลักสูตรอาชีวศึกษาและมัธยมศึกษาตอนปลาย (ทวิศึกษา)

**กลยุทธ์ที่ 4** ปรับภาพลักษณ์ ทักษะคิดและสร้างการยอมรับของสังคมที่มีต่อการเรียนอาชีวศึกษาเกษตร ด้วยกระบวนการเชิงคุณภาพให้กับนักเรียน นักศึกษา กลุ่มผู้ประกอบการและชุมชน

#### **โครงการที่**

1. โครงการพัฒนาศักยภาพผู้ประกอบการอาชีพอิสระภาคเกษตร

**ยุทธศาสตร์ที่ 2** พัฒนาระบบการประเมินมาตรฐานวิชาชีพอาชีวศึกษาเกษตรตามระบบคุณวุฒิวิชาชีพเกษตร

**กลยุทธ์ที่ 5** เร่งรัดการพัฒนาหลักสูตรฐานสมรรถนะ กำหนดมาตรฐานวิชาชีพ และตรงกับความต้องการของสถานประกอบการชุมชนและสังคม

#### **โครงการที่**



1. โครงการอบรมเชิงปฏิบัติการนักตรวจสอบคุณภาพฟาร์ม
2. โครงการอบรมเชิงปฏิบัติการนักจัดการงานฟาร์มเกษตร

**ยุทธศาสตร์ที่ 3** สร้างเสริมปริมาณครู คณาจารย์ และบุคลากรทางการศึกษาด้านอาชีวศึกษา  
เกษตร

**กลยุทธ์ที่ 6** สนับสนุนบุคลากรทางการศึกษาด้านการอาชีวศึกษาเกษตร  
**โครงการที่**

1. โครงการเพิ่มบุคลากรปฏิบัติงานฟาร์ม

**ยุทธศาสตร์ที่ 4** สร้างเสริมสมรรถนะและประสบการณ์เพื่อคุณภาพของครู คณาจารย์ และ  
บุคลากรทางการศึกษาด้านอาชีวศึกษาเกษตร

**กลยุทธ์ที่ 7** ส่งเสริมการศึกษาต่อและฝึกอบรมการปฏิบัติงานด้านเกษตรแนวใหม่  
**โครงการที่**

1. โครงการพัฒนาส่งเสริมครูและคณาจารย์การอาชีวศึกษาเกษตร

**กลยุทธ์ที่ 8** พัฒนาครู คณาจารย์และบุคลากรอาชีวศึกษาเกษตร

**โครงการที่**

1. โครงการพัฒนาขีดความสามารถของครูในการจัดการเรียนการสอน  
เกษตรเฉพาะทาง
2. โครงการ On The Job training
3. โครงการสนับสนุนงานวิจัยนวัตกรรมและเทคโนโลยีทางการเกษตร

**ยุทธศาสตร์ที่ 5** ยกกระดับมาตรฐานสถานศึกษาอาชีวศึกษาเกษตร ในด้านการจัดการเรียนการ  
สอน ในระดับ ปวช. ปวส. และปริญญาตรี สายเทคโนโลยีบัณฑิตหรือสายปฏิบัติการ และเพิ่ม  
ศักยภาพให้เป็นแหล่งเรียนรู้วิชาชีพเกษตรและฝึกอบรมวิชาชีพเกษตรของชุมชน

**กลยุทธ์ที่ 9** พัฒนาโครงสร้างและเครือข่ายการเรียนวิชาชีพเกษตร

**โครงการที่**

1. โครงการศูนย์เรียนรู้เกษตรอินทรีย์
2. โครงการสถานที่เรียนรู้เทคโนโลยีเฉพาะทางอาชีวศึกษาเกษตร
3. โครงการสถานศึกษางานฟาร์มเกษตรสมัยใหม่
4. โครงการเพิ่มพื้นที่ป่าไม้ในสถานศึกษา
5. โครงการสถานศึกษาอาชีวศึกษาเกษตรเพื่อพัฒนาและบริการชุมชน
6. โครงการสหกรณ์จำลอง
7. โครงการความร่วมมือกับสภาเกษตรกร
8. โครงการตลาดเกษตรประชารัฐ

9. โครงการอนุรักษ์พันธุกรรมพืช อันเนื่องมาจากพระราชดำริ  
ยุทธศาสตร์ที่ 6 ยกระดับคุณภาพการบริหารจัดการอาชีวศึกษาเกษตรให้มีประสิทธิภาพ  
กลยุทธ์ที่ 10 ส่งเสริมสนับสนุนการบริหารจัดการอาชีวศึกษาเกษตร ตามหลัก  
ธรรมาภิบาล

#### โครงการที่

1. โครงการเพิ่มประสิทธิภาพการบริหารจัดการ
2. โครงการสถานศึกษาคุณธรรม

ภาคผนวก

